



中国铝业公司
ALUMINUM CORPORATION OF CHINA



点石成金
造福人类



2015
社会责任报告

编制说明

报告质量保证

我们努力保证报告内容的实质性、完整性、平衡性，并在创新性和可读性有所突破。本报告内容不存在虚假记载、误导性陈述或重大遗漏。

时间范围

2015年1月1日至12月31日，部分表述及数据涉及以往年份。

发布周期

本报告为年度报告，是公司自2006年起发布的第十一份企业社会责任报告。

数据来源

报告使用数据来自公司正式文件和统计报告。

编写依据

ISO 26000:2010《社会责任指南》国际标准
《社会责任报告编写指南》(GB/T 36001-2015)
《中国企业社会责任报告编制指南(CASS-CSR 3.0)》
全球报告倡议组织《可持续发展报告指南(G4版)》
国务院国资委《中央企业履行社会责任的指导意见》

报告边界

公司整体(含板块公司及所属企业)，报告对海外运营公司和主要分包方的重要信息进行披露。

称谓说明

为了便于表述和方便阅读，“中国铝业公司”在本报告中也以“中铝公司”、“公司”和“我们”表示。

报告获取

报告有纸质版、电子版、手机版，以及中英文简版。若需获取纸质报告，请与公司社会责任工作办公室联系。您也可以在中国铝业公司网站下载，或扫描二维码获取本报告的电子文档。

公司网址：www.chinalco.com.cn

联系人：马桂英

电话：010-82298435

传真：010-82298248

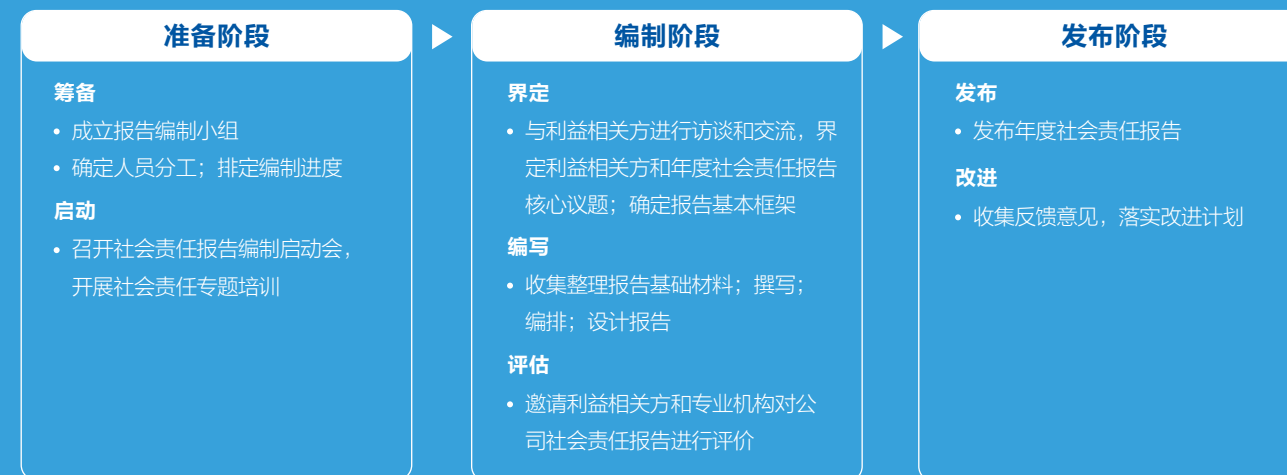
电子信箱：shzr@chalco.com.cn



扫一扫，到网上看我

报告编制流程

主要指公司从组织、启动到编写、发布社会责任报告的全过程。完整、科学的报告编写流程是报告质量的保证，也有助于利益相关方更好地获取报告信息。



目录

01 报告编制流程

04 董事长致辞

06 总经理问答

08 责任专题

五年一台阶

——中国铝业“十二五”社会责任工作回顾

12 公司概况

13 主要业务

17 领导团队

18 组织机构

19 核心理念

20 理念篇

20 社会责任理念

20 社会责任战略

22 社会责任治理机制

26 社会责任沟通

32 行动篇

32 公司治理

——追求更科学的组织管控

34 依法治企

34 优化管控

36 风险防控

37 反腐倡廉

66 公平运营

——创造多元商业价值

68 双赢发展

70 产品服务

74 合作共赢

94 绩效篇

94 经济绩效

96 社会绩效

98 环境绩效

100 公司荣誉

102 履责计划

38 员工权益

——提升员工幸福感

40 多元化

42 共成长

47 享幸福

50 重守护

80 社区参与和发展

——贡献和谐社区建设

82 社会公益

86 志愿服务

89 社区沟通

90 社区贡献

105 报告后记

105 第三方评价

106 报告指标索引

108 评级报告

109 术语解释

110 意见反馈单

54 环境保护

——提升绿色发展品质

56 应对气候变化

60 资源综合利用

63 建设生态矿区

65 生物多样性保护



董事长致辞

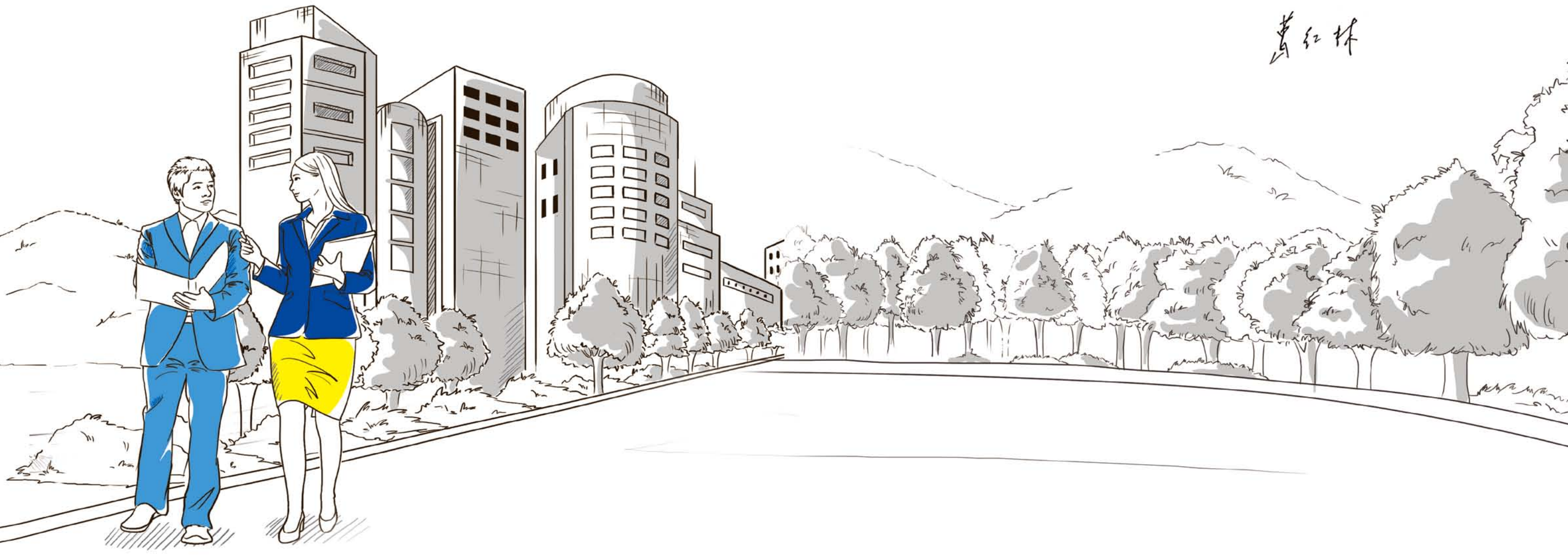
“善”作为一种伦理道德，在我国古已有之。中铝公司致力于营造“知善、向善、行善、扬善”的文化氛围，将企业社会责任内化于心、外化于行，凝炼理念、融入管理、付诸实践，积极与利益相关方构建和谐关系，共同致力于经济、社会、环境的可持续发展。

2015年，我们经受住了极其严峻的市场考验，生产经营全面完成了国务院国资委下达的考核任务。同时，我们践行“点石成金，造福人类”的社会责任核心理念，积极履行社会责任，自觉承担起科学发展、关爱员工、尊重人权、服务客户、保护环境、促进社区和社会发展的责任，在援藏、援青、定点扶贫、环境保护、维护员工权益以及资助各类社会公益活动方面，做出了不懈努力，受到了社会各界的广泛尊重。公司社会责任管理模块和负面清单创新管理得到了国内外社会责任领域专家的认可和赞扬。

主动承担并完成了《企业参与生物多样性保护》课题研究；铜冶炼清洁生产创新技术入选全球契约中国网络“中国十大绿色技术创新成果”，收入国家环保部《关注气候—中国在行动》成果集，提交到联合国巴黎气候峰会；中国铝业广西分公司复垦还地案例获选“青年态度·大型国企社会责任实践金牌案例”。

2016年是公司实施“十三五”规划纲要的开局之年，我们将坚持创新、协调、绿色、开放、共享的发展理念，在做每一项决策、开展每一项活动时，都从社会责任的角度考虑利益相关方诉求，权衡对社会和环境带来的影响，在生产经营活动中广结善缘、收获善果、互利共赢、实现和谐发展，为实现“股东增值、企业增效、员工增收”的中国梦中铝新篇章做出不懈努力。

黄红林



总经理问答

2015年，中铝公司为企业的可持续发展做出了哪些努力？

答：2015年，中铝公司面临严峻的市场挑战和激烈的行业竞争，我们直面问题，用改革的办法破除积弊，巩固公司的可持续发展能力。

——创新对标工作模式，把班组降本增效活动作为“万众创新”的具体形式，共有4157个班组、近5万名员工参与劳动竞赛，公司主导产品12项主要经济技术指标有11项实现了优化。

——深化国企改革，引入民营资本，合资建设贵州华锦氧化铝项目，实行“央企控股、民营机制”的运行模式，项目当年投产当年盈利。

——积极增创新常态下的铝行业新需求，与中国建筑合资开工建设铝模板生产线，推进以铝代木、以铝代钢，加快以轻量化、节能降碳为主攻方向的绿色发展。

——落实创新驱动战略，成功研发出一批新材料，为C919大飞机提供了60%的锻件，为世界最大单口径射电望远镜提供了全部铝合金材料。

这一年，我们着力挖潜增效、增强活力、提高效率，着力推动供给侧结构性改革，提升了公司的可持续发展能力，为实现中国梦铝新篇章打下坚实基础。

作为一家有色冶金企业，2015年中铝公司在节能减排和环境保护方面做出了哪些努力？

答：中铝公司高度重视环境保护和节能减排工作，采取了多项硬措施，超额完成了国资委第四任期节能减排考核指标及“十二五”目标。

——着重明确了党政组织主要负责人共同承担环保领导责任，细化了各类人员的环保具体责任。

——围绕汛期、重大环境因素、边坡滑坡等方面先后组织开展了5次大规模的环保检查，我们对公司金属非金属矿山、尾矿库、重大危险源进行了重新核查和统计，完善了公司环境风险台账。

——支持企业开展三废综合利用，中铝山东有限公司氧化铝赤泥综合利用项目被工信部和安监总局确定为第一批尾矿综合利用示范工程。

——投资15.2亿元，完成了9家电厂脱硫脱硝除尘等改造任务。连续三年实现年度节能100万吨以上标煤目标。

2016年是“十三五”开局之年，中铝公司对社会责任工作提出了哪些要求？

答：中铝公司“十三五”社会责任专项规划已经印发。按照这个规划，“十三五”期间，我们将以社会责任服务公司战略为中心，重点围绕社会责任融入管理开展一系列工作。

——进一步修改完善社会责任管理模块和负面清单，并将管理模块和负面清单的应用由公司总部拓展到铝、铜、稀土三大主业板块和两家试点企业。

——将社会责任全面融入日常管理。上半年完成社会责任融入日常管理“五步法”的编制，并在试点企业试行；下半年进行检查验收，修改、完善、成型，为复制推广打牢基础。

——扩大社会责任试点面，增加山东新材料有限公司和西南铝两家企业为公平运营领域的试点企业，并将国际贸易社会责任试点面从采购、销售拓展到物流，涵盖整个供应链。到“十三五”末期，公司社会责任管理和实践实现所有实体企业的全覆盖。

——启动公益品牌建设。通过对全公司公益事业的摸底调查、分析研讨，在总结经验、查找问题的基础上，提出公司公益品牌建设思路，打造并擦亮中铝公司的公益品牌。

我相信，通过上述措施的实施，将使公司社会责任的管理和实践，提升到中央企业一流水平。

余卫群

责任专题

五年一台阶

——中铝公司“十二五”社会责任工作回顾

2015年是“十二五”收官之年。

“十二五”期间，我们积极践行中央企业“十二五”和谐发展战略，围绕打造“责任中铝、诚信中铝、生态中铝、法治中铝、平安中铝、和谐中铝”的社会责任“十二五”规划目标，以社会责任融入日常管理和经营为中心，开展管理提升和社会责任试点等活动，取得了显著成效。

责任管理：以“融入”为目标构建管理体系

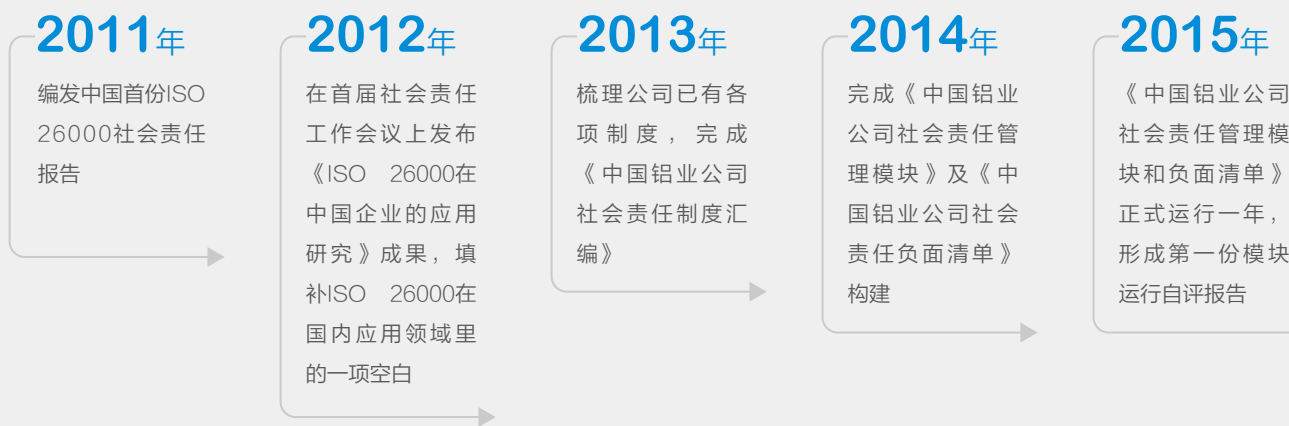
中铝公司开展社会责任工作以来，坚持“责任管理融入日常经营，不给企业增加额外负担”的工作理念，自2011年起，按照“梳理——完善——创新”的工作思路，让社会责任工作从编写一本报告逐步发展融入到全公司各项工作中。

社会责任管理模块以其在推动社会责任与企业管理运营深度融合，以底线思维方式强化企业履责意识等方面的创新性，受到社会责任领域的专家、机构和大型企业的广泛关注，中国社科院将这项成果作为社会责任融入日常管理的典型案例，写入《企业社会责任蓝皮书》。



中国铝业公司社会责任管理模块

“十二五”期间公司社会责任管理历年亮点



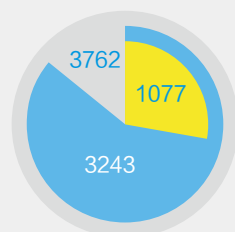
“十二五”期间社会责任试点企业及实践主题

时间	试点单位	实践主题
2012年	中国铝业广西分公司 中国第六冶金建设有限公司 中铝国际贸易有限公司	公司治理、人权、劳工实践、环境 人权（农民工权益） 公平运营、消费者
2013年	云南铜业集团有限公司 中铝国际工程股份有限公司	人权、劳工实践 公司治理
2014年	宁夏能源集团有限公司 广西有色稀土开发有限公司	环境 环境
2015年	中铝秘鲁矿业公司	社区支持

五年一台阶

——中铝公司“十二五”社会责任工作回顾

用“试点”树典型推动责任实践



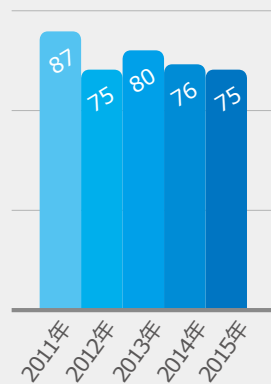
■ 申请专利
■ 授权专利
■ 发明专利

我们坚持用以点带面、树立典型的方式推进社会责任实践，选择体现公司经营特色，并有较好工作基础的企业开展社会责任实践试点，选取 ISO 26000 的相应议题作为实践主题，“十二五”期间，共确定了 8 家试点企业，活动开展得有声有色。

为鼓励实体企业积极参与社会责任实践，公司从 2011 年起每年开展社会责任十大优秀案例评选，5 年来共收集各实体企业社会责任案例 200 余篇。在全公司范围通报优秀案例评选情况的同时，积极推荐突出案例到国资委、社科院等权威机构和组织，与兄弟企业共同探讨社会责任实践的经验和成果。

2015 年，我们从历年评选出的 50 篇优秀案例中选取五篇具有代表性和推广意义的最佳案例，并在第二届社会责任工作大会上进行了表彰。

纳税总额（亿元）



《矿区复垦，还地于民》

中国铝业广西分公司走出了负责任的“生态矿业”开发道路，形成了“绿色采矿—生态修复—土地优化—还地于民”良性循环，探索出适宜中国的“征地—资源开采—土地再利用—社区发展”的科学模式，实现了矿业开发带动本地农民致富、社区和谐的可持续一体化发展。

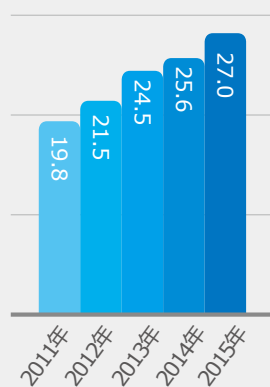


《四不让工程，情暖员工》

云铜集团“不让一个职工生活 在社会最低保障线下，不让一个职工因生活贫困看不起病，不让一个职工子女因家庭困难上不起学，不让云铜出现一户零就业家庭”的“四不让”济困帮扶工程，为创建和谐企业和服务职工中做出了积极努力。



工业固体废弃物综合利用率 (%)



《防范岗位风险，夯实强基工程》

中国铝业公司山东企业加强公司治理，严密组织管控，坚持预警防范和经营管理相结合，坚持超前防范与严肃执纪相结合，坚持制度防腐和科技防腐相结合，在风险防控体系建设中，既防范“事”的风险，也防范“人”的风险。

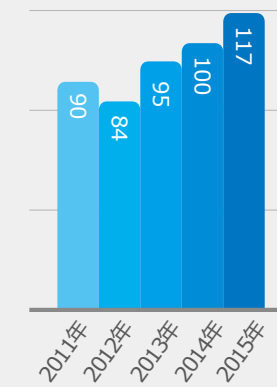


《根植社区发展，探索海外履责“中铝模式”》

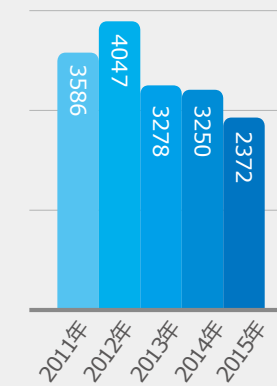
为确保资源的开发能够真正惠泽当地社区和原住民，中铝秘鲁矿业在特罗莫克铜矿尚未开工建设之前，就认真研究了项目周边社区的生态环境和社会经济环境，投入大量资金和精力保障当地居民基本权益，做到了“欲建矿山，先建矿城，欲获采矿许可，先获社会认可”。



露天矿排土场复垦率 (%)

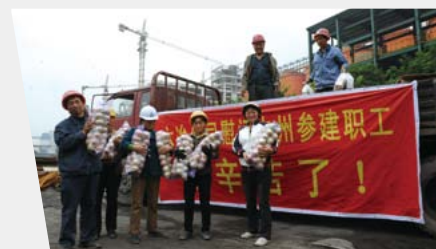


捐赠总额（万元）



《把农民工当兄弟，与分包方共发展》

六冶提出“把农民工当兄弟，与分包商共发展”责任理念，做到保障农民工工资及时发放不拖欠，保障分包方责任履行不脱位。通过把农民工纳入班组管理，建立分包方进入和退出考核机制，保障农民工基本权益，改善农民工生活水平，维护农民工职业尊严。



公司概况

4868.44 亿元

公司资产总额

2387.79 亿元

实现营业总收入

240 位

世界 500 强企业排名

中国铝业公司是国家授权的投资管理机构和控股公司试点单位，是中央管理的国有重要骨干企业，2001年2月23日，国务院批复中铝公司成立。公司设有铝业、铜业、稀有稀土三大主业板块以及工程技术、矿产资源、海外控股、国际贸易、能源、资产经营、金融等相关业务板块，是全球影响力最大的铝企业之一，也是中国最大的铜业联合企业和产业链最完整的稀土行业整合主导企业。铝铜稀土等主要业务覆盖国内所有省份。

公司成立以来，已为国防军工、航天航空和国家重大科技工程提供了上百种合金、数千个品种有色金属材料。

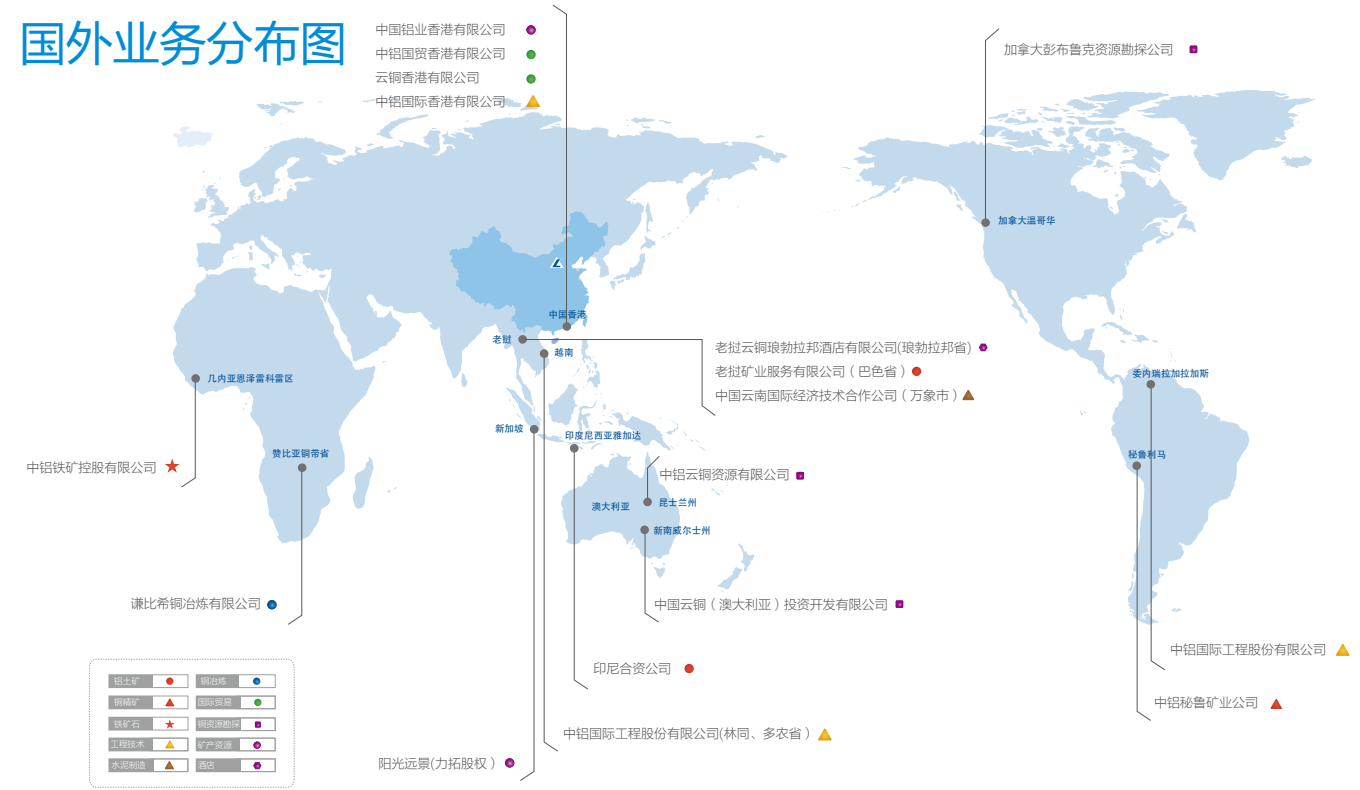
公司下属企业 60 家，分布在 23 个省、自治区、直辖市，总部设在北京。上市公司有：中国铝业股份有限公司、云南铜业股份有限公司、中铝国际工程股份有限公司、中铝矿业国际股份有限公司、宁夏银星能源股份有限公司。

公司拥有 6 个国家级企业技术中心和分中心、1 个国家铝冶炼工程技术研究中心、3 个博士后科研工作站以及 12 个国家和行业认定实验室，并在国内外搭建起 3 个产学研合作平台。

截至 2015 年 12 月 31 日，公司资产总额 4868.44 亿元，实现营业总收入 2387.79 亿元，连续第八年入选世界 500 强企业，当年排名第 240 位。

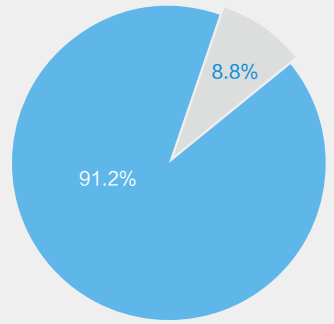
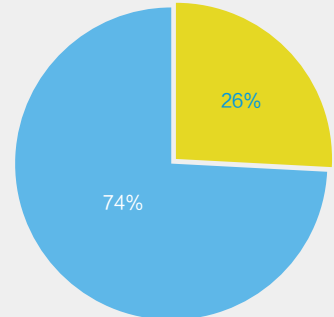
主要业务

国外业务分布图



中铝公司2011年至2015年各板块资产规模数据(单位: 亿元)

年份	2011	2012	2013	2014	2015
中铝公司	3,966.20	4,284.15	4,662.9	4,864.49	4,868.44
铝板块	1,571.34	1,750.17	1,995.1	1,926.32	1,892.69
铜板块	604.83	630.34	806.1	834.02	836.78
稀有稀土	15.81	51.86	50.2	62.07	67.79
工程技术	141.35	200.80	281.70	329.4	308.37
矿产资源	9.00	13.59	18.3	17.7	18.46
全球贸易	119.94	138.96	206.8	210.34	187.82
能源	-	5.42	285.1	291.5	310.68
金融	34.72	67.92	90.1	121.76	240.04



主要业务

国内业务分布图

铝土矿	黄金	铜冶炼	铜加工
铜精矿	电解铝	铜加工	铜加工
铁矿石	氧化铝	稀有稀土	稀有稀土
煤炭	铝加工	电力	电力
工程技术	国际贸易	再生铝	再生铝
资产管理	铜资源勘探	水泥	水泥
矿产资源	能源板块	金融	金融





主要产品



重熔用铝锭



铝合金大板锭



铝合金管材



氧化铝



铝轧板



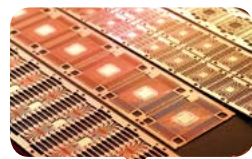
铜材



异型铜棒



铜板带



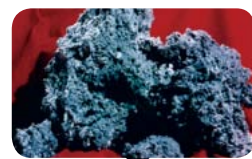
高精度框架



铜转子



稀土样品



海绵钛

领导团队



葛红林
党组书记、董事长



罗建川
党组成员、董事



敖宏
党组成员、副总经理



刘才明
党组成员、副总经理



张程忠
党组成员、副总经理



赵钊
党组纪检组组长、党组成员



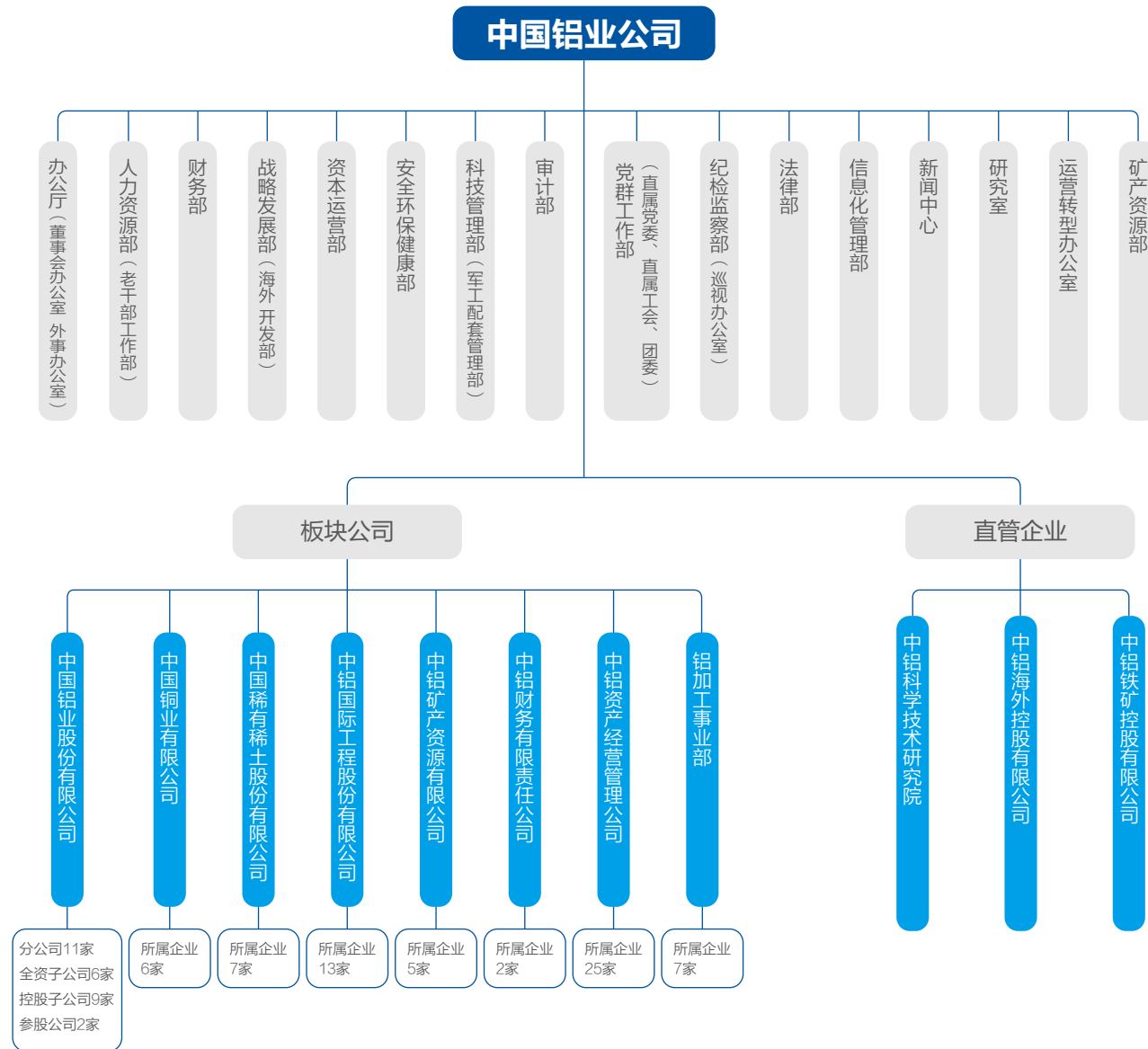
刘祥民
党组成员



刘建平
党组成员、副总经理

注：罗建川于2015年12月不再担任中国铝业公司党组成员、董事职务。
领导团队为报告期内公司高级管理人员情况。

组织机构



核心理念

社会责任观

点石成金 造福人类

企业愿景

建设具有国际竞争力的世界一流企业

企业使命

回报股东 成就员工 惠泽客户 造福社会 珍爱环境

品牌形象

责任中铝 诚信中铝 生态中铝 平安中铝 法治中铝 和谐中铝

核心价值观

责任 诚信 开放 卓越

经营理念

创造价值 回报至上

从业观

廉洁从业 重德立行

理念篇

社会责任管理是提高资源利用效率的有效途径，有助于促进公司经营管理水平的提升。我们根据 ISO 26000:2010《社会责任指南》国际标准、GB/T 36000-2015《社会责任国家标准》、全球契约十项原则和国务院国资委《关于中央企业履行社会责任的指导意见》，制定符合公司可持续发展要求的战略目标，坚持将履行社会责任融入日常经营活动，有序推进社会责任管理模块建设，不断完善责任管理体系。2015年，《中国铝业公司社会责任管理模块》完整运行一年，责任与管理的持续融合步入正轨。

社会责任理念

以“点石成金，造福人类”社会责任观为核心的责任理念在公司得到普遍认同，公司员工将其当作不断进步的目标和追求，并通过自己的努力不断地创新和实践，推动公司和社会的可持续发展进程。公司以全球化视野，通过透明、

负责任的决策，高效利用公司的人、财、物等资源，可持续地开发国内外矿产资源，并以经济、绿色、和谐的方式，炼矿成金，变石为宝，为利益相关方创造更优的综合价值，实现经济、环境、社会和谐发展，进而造福全人类。

社会责任战略

《中国铝业公司社会责任工作发展规划（2012～2015）》成果：



2015年，公司起草编制了2016～2020年社会责任发展专项规划，目标是到2020年，实现社会责任管理全覆盖，理念宣贯更加深入，制度体系更加完备，管理机制更加健全，

责任实践更加有效，确保公司社会责任工作持续处于央企先进行列，达到国际一流水平。

可持续发展背景

世界经济形势发生深刻变化

新兴和发展中经济体仍面临下行压力，各国政府推进新一轮的经济结构调整，积极扶持实体经济，努力寻求持续发展的增长空间。

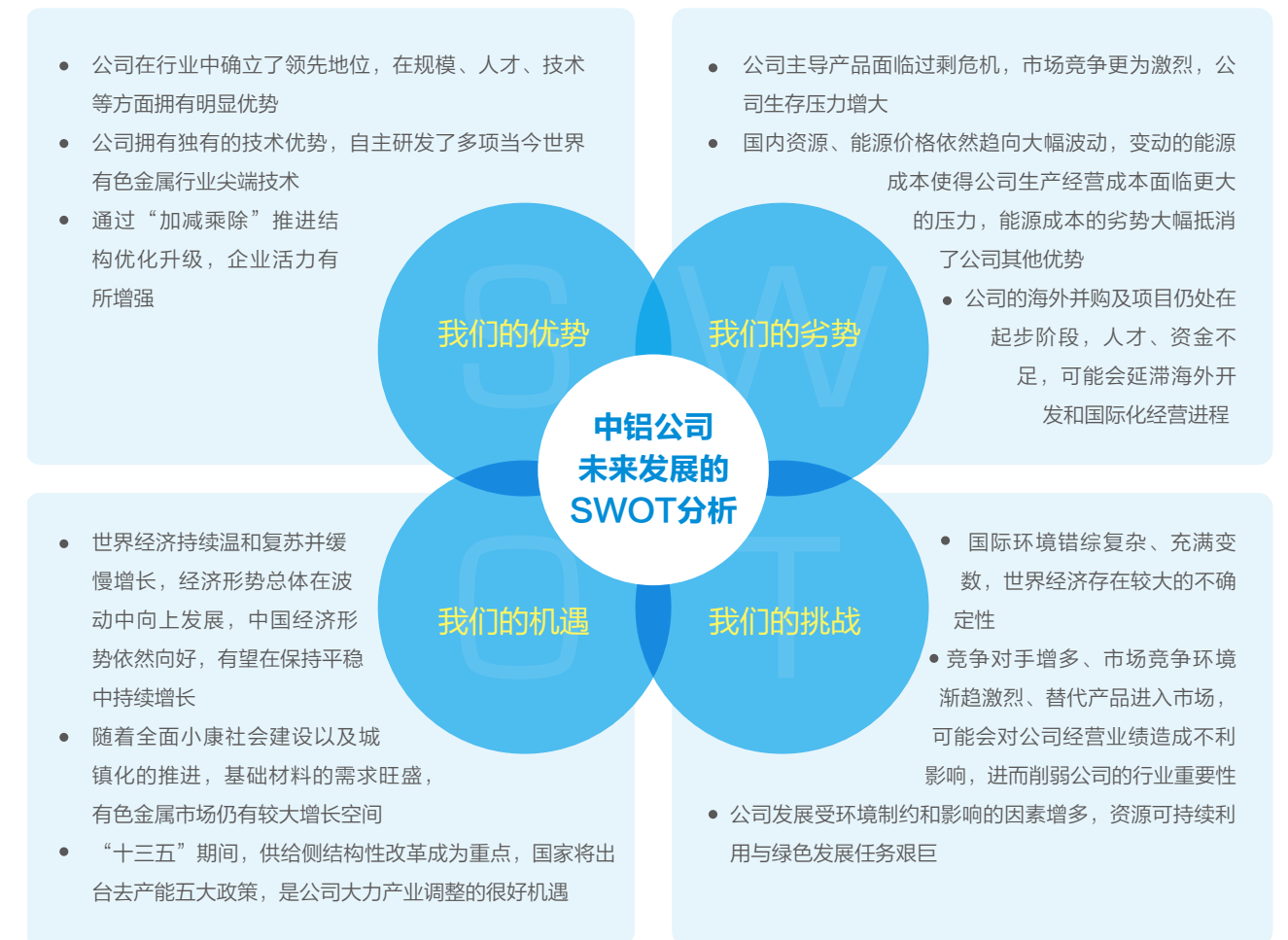
行业发展格局发生深刻变化

经济新常态下，中国有色金属工业由高速增长转为中高速增长，增长动力发生深刻变化，产业升级面临更加严峻的考验。

公司发展战略发生深刻变化

国际经济环境依然复杂多变，中国经济进入新常态。公司需要充分发挥自身优势，调整产业结构，实施战略转型，以实现自身业务的可持续发展。

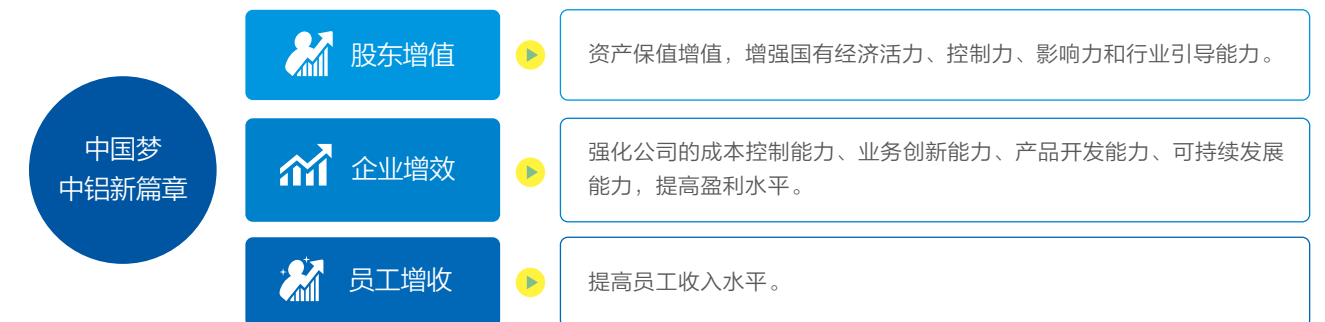
中铝公司未来发展的 SWOT 分析



公司战略

发展目标：做强铝业，做优铜业，做精稀有稀土，做大工程技术，其他业务多元发展，以提高经济质量和效益为中心，加快向产业链前端和价值链高端转型，提高国家战略性矿

产资源和国防军工材料的保障能力，建设具有国际竞争力的世界一流企业。



社会责任治理机制

社会责任组织管理架构

公司社会责任工作委员会是公司社会责任的高层管理和协调机构，负责公司社会责任战略规划的审议、社会责任制度的制定、社会责任管理与推进体系的建设、检查监督社会责任计划推进情况。公司董事长为工作委员会主任。

公司社会责任工作办公室，作为社会责任工作委员会的日常办事机构，负责落实工作委员会的各项决议，编制公司社会责任规划和工作计划，开展社会责任培训，协调公司社会责任相关工作，开展社会责任工作的日常管理，编制和发布社会责任报告，进行社会责任理论研究和实践调研，加强与利益相关方的沟通。

公司各板块和所属企业均已建立社会责任工作领导小组，设置社会责任专（兼）职工作人员和联络员。2015年，公司的社会责任管理和工作人员队伍已超过1200人，其中联络员90多人。



社会责任制度体系

为保障公司社会责任的目标和要求得以落实，我们不断建立和完善企业社会责任工作长效机制。2015年，我们的社会责任制度体系建设获得新的突破。

责任主体	责任内容	评价指标	完成情况	改进措施		
办公厅	公司治理	责任指标	结合公司年度重点工作和各部门绩效考核任务，确定、下达各部门的年度重点督办任务，明确时限要求、明确责任部门。	成立专门机构——督办处，抓落实，建章立制，规范流程，完善督办机制；		
			加大对各部门重大事项督办工作的考核力度，完善督办机制	按照时限要求，定期催办，掌握事项完成进展。并按季度汇总各部门的重点任务完成情况，通报公司领导、各有关单位。	重新修订公司督办考核细则，加强考核，放大典型效应，树立督办工作权威。	
				按照公司督办考核细则，结合各部门重点任务完成效果，加强考核，给予相应奖惩，并按季度通报考核分数。		
				2014年共办理各部门年度任务分解事项124项，编印年度重点任务完成情况通报4期。		
			重大事项和项目决策是否考虑社会责任因素	是。		
			是否识别本部门的利益相关方，并与利益相关方进行有效沟通	是。办公厅的利益相关方内部为：公司领导，部门内部员工，各板块、总部各相关业务部门、各企业；外部为：一是国资委等上级部委；二是与公司、部门开展相关业务的合作单位（包括投资者）；三是由办公厅负责对接的供应商、服务商。		
		负面清单		是否按规定履行利益相关方参与决策的责任	是。	
				公司制法人企业是否按《公司法》建立有效的法人治理结构	是。	
	有没有建立有效的督办机制		针对领导批示件、公司有关会议决策事项，进行日常督办； 对于年度重点任务，于每年年初结合各部门的绩效考核任务进行了任务分解，落实责任，并进行专项督办； 对于领导在调研过程中提出的需落实的事项，或督办部门主动发现的、领导关注的、需要督办落实的，进行主动督办。	成立专门机构——督办处，抓落实，建章立制，规范流程，完善督办机制。		

办公厅评估报告

扩大覆盖范围：2015年，我们在试运行完成的基础上，将社会责任管理模块和负面清单的覆盖范围扩大到公司主导产品的铝、铜、稀有稀土三大板块，计划在“十三五”期间完成各部门、各板块和实体企业全覆盖。

自评报告：为了确保管理模块和负面清单的持续改进，我们根据社会责任管理模块试行要求，定期评估运行情况。2015年4月，我们首次对2014年社会责任管理模块和负面清单的试运行情况进行了评估，公司总部14个部门对198个责任指标的完成情况进行了回顾总结，确定了整改措施。

社会责任能力建设

责任研究

- 主动承担国务院国资委“中央企业生物多样性保护”重大社会科学课题研究，完成了“企业参与生物多样性保护研究”课题主报告的撰写
- 研究起草社会责任融入日常管理“五步法”，帮助实体企业建设符合自身情况的社会责任管理体系，将社会责任融入企业日常管理

责任试点

2015年，我们首次以视频会形式启动了海外社会责任试点，正式将中铝秘鲁矿业确定为公司第8家试点企业。目前各试点内容涵盖了公司治理、人权保护、劳工实践、环境保护、公平运营、消费者权益保护和社区支持等全部7个议题。2015年，公司社会责任工作委员会组成两个调研组，分赴7家社会责任试点企业，指导推进社会责任工作。



首次以视频形式启动秘鲁矿业公司社会责任试点

社会责任融入公司管理五步法

- | | | | | |
|----------------------------|----------------------------|----------------------------|----------------------------|------------------------------|
| 形成理念 | 建立指标体系 | 梳理管理流程 | 完善制度体系 | 制定模块和清单 |
| 梳理现有理念
嵌入基础要素
融合企业文化 | 梳理已有指标
增补特色指标
优化完善指标 | 认领责任指标
明确管理职责
再造管理流程 | 梳理现有制度
修订相关制度
补订缺失制度 | 建立管理模块
运行管理模块
检查考核运行情况 |

责任培训

2015年，我们采取理论培训与实践体验、内部培训与外部学习、日常教育与专项活动相结合的方式，开展全员社会责任培训，提升企业和员工履行社会责任的能力和意识。全公司社会责任知识普及和业务培训1次，社会责任工作试点企业现场培训5次，参加国资委、社科院举办的社会责任专题培训20多人次。

在2015年公司第二次社会责任工作大会上，我们首次评选表彰了公司社会责任工作先进单位、先进集体、先进个人和最佳案例，用典型引领的方式，鼓励实体企业参与社会责任管理、实践和创新。



参加港交所社会与环境指南培训会



社会责任工作大会

社会责任沟通

我们将社会责任沟通作为增进公司透明度和强化与相关方交流沟通的重要方式，完善沟通机制，畅通沟通渠道，创新沟通方式，探索建立系统化、制度化、结构化、规范化的社会责任沟通体系和机制，保障利益相关方的知情权、参与权和监督权。

社会责任沟通体系和机制

我们在对利益相关方进行识别、分类的基础上，建立和完善了利益相关方沟通制度。2015年，公司召开了第二届社会责任工作大会，邀请国务院国资委、有色金属工业协会、中国五矿等兄弟企业，WTO 经济导刊等媒体，以及员工代表等多个利益相关方参加会议，就社会责任管理、实践和创新成果等方面进行了沟通和交流。

责任交流

- 参与国资委“关于推进国有企业更好履行社会责任的指导意见”的修改，九条建议被文件起草组采纳
- 参与环保部《生物多样性公约》缔约方大会筹备会，提供参会资料
- 参与国家发改委“信用中国”网站建设，为“信用有色金属周”提供交流材料
- 参加全球契约“中国十大绿色技术创新成果”技术交流会议



案例 社会责任微电影“火”了

为了使公司的社会责任实践更加形象化、具体化，我们创新传播形式，在公司第二届社会责任工作大会上，播放了由云南铜业集团、中国铝业广西分公司、宁夏能源集团3家试点单位选送的6个社会责任微电影。这些微电影受到了公司内外的广泛关注，反响强烈，拉近了我们和各利益相关方的距离，让公司积极履行社会责任的生动形象深入人心。



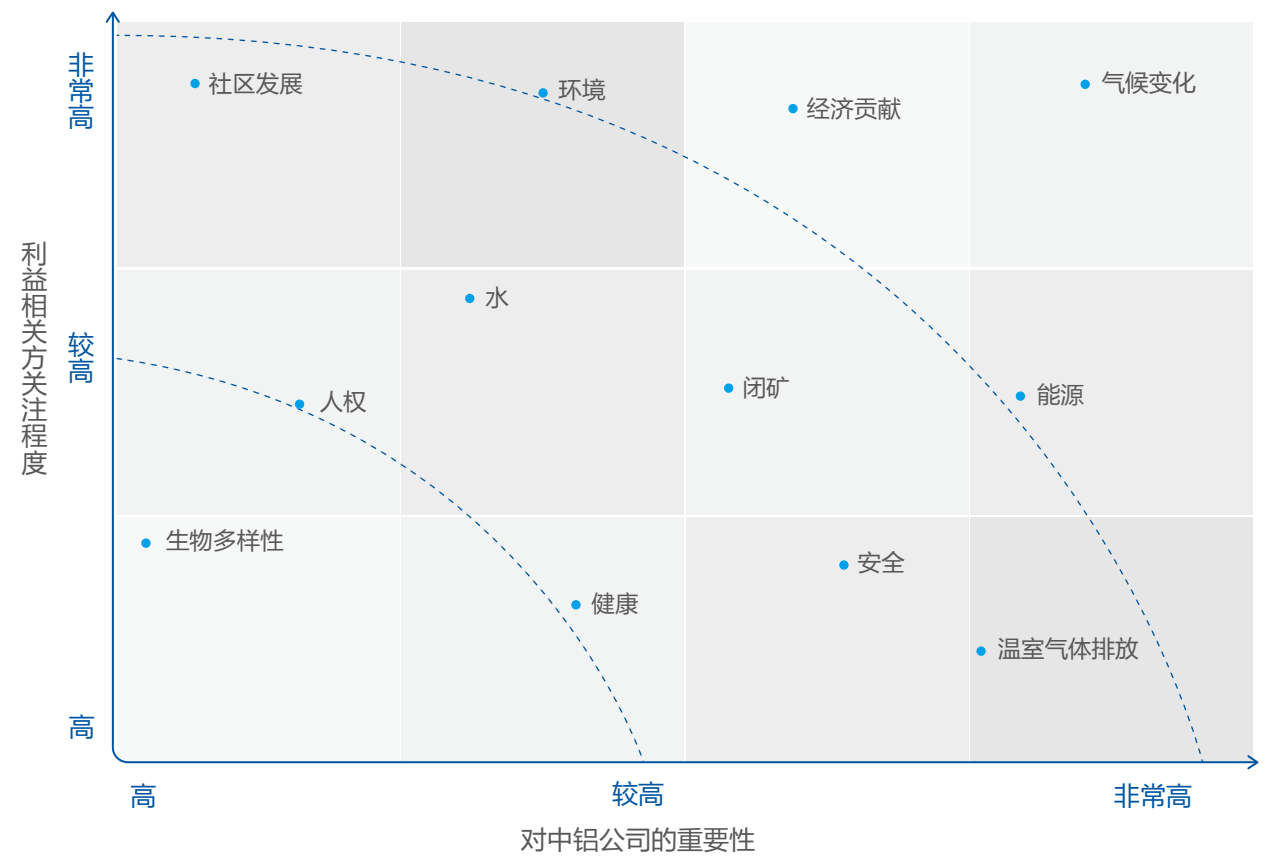
扫码观看微电影



扫码观看微电影

实质性议题识别

我们通过利益相关方访谈和网络检索，收集利益相关方关注议题，并根据 ISO 26000 国际标准以及对公司运营的影响，重新评估了公司可持续发展实质性议题，以确保我们能够尽可能准确地披露利益相关方关心的信息。



利益相关方沟通

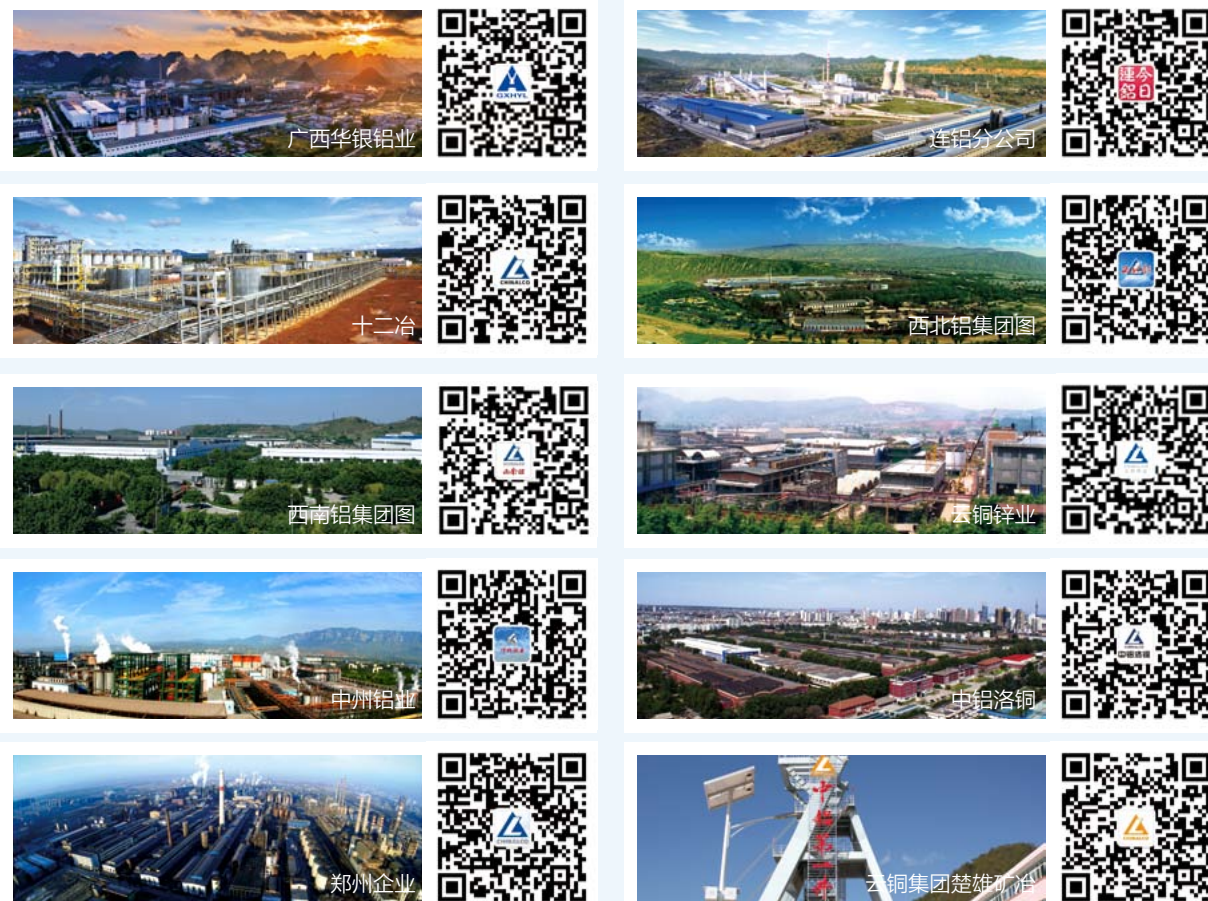


案例 “今日中铝” 微信平台建沟通桥梁

中铝公司官方微信平台《今日中铝》(CHINALCO-NEWS)于2015年1月14日正式上线,截至2015年12月,粉丝用户已达56000余人,点击量突破60万人次。《今日中铝》正式推出以来,不断根据各利益相关方意见反馈,创新表现形式和内容,以策划类新闻为主,开设了新闻快览、知识加油站、健康小贴士和行情动态等栏目,推出了“中铝葛队长”、“一周新闻烩”、“走进中铝企业”等一系列深受公众欢迎的选题策划。截至目前,《今日中铝》已推送稿件1500余篇,转载量超过45%,成为中央企业同类公众号中受关注多、阅读量大、转载率高的新媒体传播平台之一。



实体企业微信公众号矩阵



工业企业履责星级榜发布会
主办单位:中国工业经济联合会
协办单位:中国煤炭工业协会 中国机械工业联合会
中国钢铁工业协会 中国石油和化学工业联合会
中国轻工业联合会 中国有色金属工业协会

2015 China Aluminum Week 中国国际铝业周
主办单位:中国铝业公司
协办单位:中国有色金属工业协会
承办单位:中国铝业股份有限公司

主办单位:中华人民共和国国土资源部
天津市人民政府
中国有色金属工业协会

分享责任 2025北京宣言发布仪式

1 公司董事长葛红林在秘鲁矿业公司接待到访的李克强总理
2 公司参加中国工业经济行业企业社会责任报告发布会
3 公司参加“分享责任 2025北京宣言”发布仪式
4 公司参加中国国际铝业周
5 公司参加国际矿业大会
6 公司董事长葛红林与阿里巴巴集团董事局主席马云谈大宗商品交易平台的可持续发展

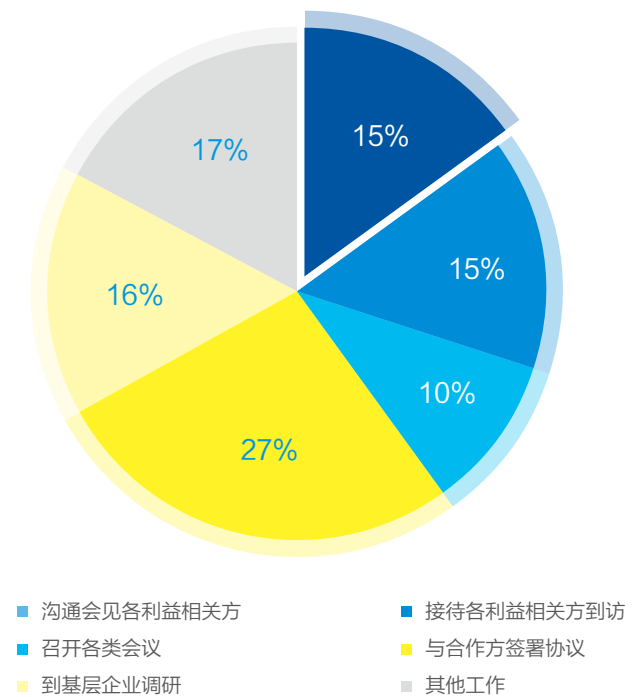
利益相关方	责任举措	沟通方式	沟通渠道
 政府 中国政府和业务所在地政府	执行政策法规，创造更多财富、税收和就业机会，加强安全生产监管，保护环境	<ul style="list-style-type: none"> 落实国家政策 及时汇报工作 上报统计报表 	<ul style="list-style-type: none"> 参加会议 统计报表 日常沟通
 股东 包括股东和债权人	不断提高公司盈利能力和核心竞争力，确保资产保值增值，实现股东利益最大化	<ul style="list-style-type: none"> 监事会参与决策 经营业绩考核 报告、报表、汇报 	<ul style="list-style-type: none"> 门户网站 媒体通气会 信息通报 微信平台
 员工 包括多种用工形式的公司所有员工	保障合法权益，保障健康安全，提供劳动、学习、晋升的机会和平台，实现个人发展和价值提升，共享公司发展成果	<ul style="list-style-type: none"> 形势任务通报会 员工座谈会 集体谈判 合理化建议 职工代表大会 电话、邮件、传真 	<ul style="list-style-type: none"> 公司内部刊物 公司内部网站 劳动合同 厂长信箱 员工论坛 微信平台 经理接待日
 客户 包括供应商和使用公司产品用户	真诚合作，诚实经营，提供优质产品和服务，持续创造共同发展机遇，互惠互利，共享合作成果	<ul style="list-style-type: none"> 用户满意度调查 支持中小供应商 协议、合同 实施阳光采购计划 	<ul style="list-style-type: none"> 用户座谈会 日常沟通 定期走访 谈判、会议 微信平台
 环境 公司内部及所在地周边自然环境	节约资源，降低消耗，控制废弃物排放，治理美化环境，保护周边生态，关注全球气候，保护生物多样性	<ul style="list-style-type: none"> 环境责任状 节能技术开发 环境监测 环保节能教育 	<ul style="list-style-type: none"> 环境保护论坛 信息通报 技术研讨会 媒体平台
 社区 包括中国本土和业务所在国社区	文明生产，改善环境，提供安全、健康的生活环境，支持公益事业，回报社会，促进社区的文明、和谐、繁荣与稳定	<ul style="list-style-type: none"> 签订共建协议 开展志愿者活动 参与社区项目建设 	<ul style="list-style-type: none"> 企地共建 定点扶贫 援藏、援青 微信平台
 行业 公司业务所涉及的所有行业	促进技术进步和产业优化升级，引领和维护行业持续健康发展	<ul style="list-style-type: none"> 信息沟通活动 工作汇报 	<ul style="list-style-type: none"> 新技术研讨会 技术培训基地 微信平台
 社团 非政府组织和公益性社会团体	参加社团活动，在可持续发展的各个领域起到推动和表率作用	<ul style="list-style-type: none"> 参加协会并担任职务、缴纳会费 积极参与组织活动并提供赞助 	<ul style="list-style-type: none"> 已加入组织的日常活动 行业协会活动 微信平台

公司参加的主要社团

社团	职务
联合国全球契约组织	成员单位
国际铝业协会	副主席单位
国际原铝协会	副会长单位
中国有色金属工业协会	副理事长单位
中国安全生产协会	副会长单位
中国国防科技工业协会	副会长单位
中国再生资源产业协会	理事长单位
中国循环经济协会	会长单位
中国资源综合利用协会	会长单位
中国再生资源产业技术战略联盟	理事长单位
中国氧化铝综合利用技术创新战略联盟	牵头单位
广西稀土产业技术联盟	理事长单位

“中铝队长” 葛红林与利益相关方的 2015

- 走访国内外 **25** 个城市，调研 **32** 家企业
- 会见秘鲁总统乌马拉、智利矿业部长罗拉·威廉姆斯、力拓集团董事长杜立石、美铝公司董事长柯菲德、几内亚总统阿尔法·孔戴、阿里巴巴集团董事局主席马云等 **6** 个重要合作伙伴
- 参加 2015 年铜业年会、秘鲁中资企业座谈会、夏季达沃斯论坛年会、中国国际矿业大会、“2015 中国国际铝业周”等 **5** 个重大活动



行动篇

公司治理

——追求更科学的组织管控

理念

良好的公司治理机制是企业竞争力的源泉和可持续发展的基本条件。在经济新常态形势下，社会对国企改革关注以及公司内部经营压力，都迫切需要我们完善公司治理机制，为可持续发展提供支撑。

行动

我们高度重视公司治理的规范化、制度化和透明化，重点强化内部控制和全面风险管理，依法治企，建立高效透明、有竞争力的公司治理文化，积极主动履行信息披露义务，持续提高公司治理的运营质量。

24000 余人次

参加反腐倡廉教育

100 %

合同制定和重大决策
法律审核率

90 %

信访案件按期办结率

10 起

查处违反八项规定精神问题



依法治企

合规经营

1 人

获中央企业百优法律顾问称号

3 人

获中央企业法律事务先进工作者称号

3 人

获中央企业法制宣传教育先进个人称号

法律部、中国铝业广西分公司、中国铝业青海分公司、凉山矿业股份有限公司获中央企业法制宣传教育先进单位称号。

公司及所属企业严格遵循有关法律法规和公司经营管理制度，完善以内部控制为基础的预防和惩治腐败体系，依法合规经营。公司建有内部审计机构，实行内部审计制度，对公司及全资企业、控股企业、分公司、代表处等分支机构的经营管理活动进行内部控制检查和审计监督，开展内部控制评价。

依法治企

进一步部署中铝公司法治管理工作。

制定印发了《中国铝业公司关于全面建设法治中铝的意见》，对中铝公司法治工作进行了整体部署，并分四期在《中国铝业》报上进行了解读、宣贯。

研究制定法治工作新五年规划。

根据国资委要求，制定报送了《中国铝业公司关于法治工作新五年规划实施方案的报告》，并以此为基础研究制订了《中铝公司法治工作新五年规划》（十三五法治工作规划）初稿，进一步明确公司法治工作建设的目标、思路及重点任务等。

认真务实地加强法制宣传教育。

在《中国铝业报》开辟普法专栏，截至 2015 年 10 月，共刊登 7 期普法专栏，开辟“法律实务知识问答”，为常见法律问题答疑解惑。

优化管控

优化决策机制

公司是按照《中华人民共和国全民所有制工业企业法》注册的国有企业。国务院国资委代表国家履行出资人职责，向公司派驻监事会，依照《国有企业监事会暂行条例》对企业资产保值增值实施监督。公司对授权经营范围内的国有资产向国资委承担保值增值责任。

董事会运作情况

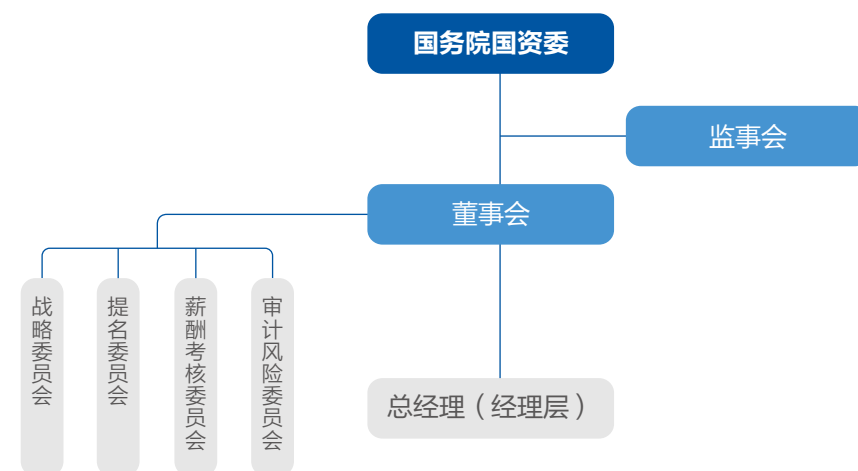
公司严格遵循《公司法》和国家相关要求，健全董事会管理体制，规范董事会建设，完善法人治理结构和公司管控体系，明确决策边界和程序，保持制衡和协调，防控风险，保障公司运行依法、合规、高效。

公司董事会由 6 人组成，其中内部董事 2 人（董事长葛红林，董事罗建川），外部董事 4 人（张富生、孙又奇、张晓鲁、赵小刚），外部董事人数超过董事会成员总数的半数。

建立科学高效的董事会工作机制。2015 年，公司根据国资委推进规范董事会试点建设的要求，完善董事会制度建设，起草和修订了 5 项工作制度和规则，进一步明确了公司党组、董事会、经理班子等机构之间的管理边界、权利与责任，重大项目的决策流程与工作细则。

切实保护股东利益。公司董事会下设董事会办公室，负责董事会日常工作。公司保护股东知情权、表决权、参与经营管理权及其他相关权利。全年组织召开了 12 次董事会会议，审议通过 25 项议案；召开董事会专门委员会会议 6 次，审议 11 项议案。

发挥外部董事优势。《公司章程》中明确保护董事权利，董事对公司经营管理事项可充分发表意见，行使表决权。公司外部董事均为工业经济领域专家，在企业经营、投资等方面具有丰富经验。公司重视发挥他们的优势，在重大问题上积极听取他们发表的独立意见。



责任投资

2015 年，我们继续将重大投资项目审计和企业常规审计相结合，实施投资管理的全流程监控。

根据加强投资管理和适应公司管控体制变化等情况，构建新的投资管理制度体系，优化了公司投资决策程序，修订完善了 4 项工作规则和制度。

按照优先安排资源、军工和科技项目，支持降本增效、安全环保项目，从严从紧安排其他项目的原则，安排和实施投资计划，保障国家重要资源和军工材料安全。

风险防控

2015年，我们聚焦内部审计、风险管理、项目管理和尽职调查，积极推进审计机制改革，增强公司预防和管控风险的能力。



审计机制改革

- 提高独立性和权威性：制定《中国铝业公司审计体制机制改革方案》，压缩层级，整合资源，充实力量
- 完善内部审计机制：修订《中国铝业公司内部审计管理暂行办法》等6项制度，新制订《中国铝业公司内部审计工作联席会议规则》



审计机制改革

- 公司总部和板块层面继续完善重大项目风险评估机制和信用风险管理体系建设，开展风险管理体系测评，定期编制全面风险管理报告和内控评价报告
- 2015年，已有41家企业上线风险管理信息系统，上线企业占应上线企业的74.55%，已上线审计项目63个，其中已完成项目19个



案例：稳定评估防风险

2015年，我们执行重大改革发展项目稳定风险评估制度，企业实施重大改革发展项目，如弹性生产、关闭破产、大集体改革等措施实施前，均按照《中国铝业公司重大事项社会稳定风险评估暂行办法》要求，开展了社会稳定风险评估工作，并结合社会稳定风险评估结果，配套制定了维稳工作预案，提供了防风险的能力，保障企业的健康运行。



反腐倡廉

我们严格遵守企业公民道德，建立健全反商业贿赂机制，将反商业贿赂纳入经营决策和日常管理，并接受政府和社会公众的监督。2015年，公司信访举报案件处理率为100%，按期办结率90%以上。

问责机制

- “两个责任”落地生根
- 制定《2015年党风和反腐倡廉建设实施意见》。对系统工作进行部署，明确党委、纪委的责任
- 制定《2015年党风和反腐倡廉建设责任分解方案》。将各单位主体责任细化分解为党政领导班子、党政主要领导及领导班子成员3个层次28条，将监督责任分解为纪委、纪委书记2个层次15条

责任考核

- 印发《中国铝业公司党风和反腐倡廉建设责任考核办法》，以“考核应该做到、可以做到、必须做到的工作”为原则，确定考核项目、考核对象和内容，首次将反腐倡廉责任考核由单纯的扣分项变为扣分处罚与加分奖励相结合，奖优罚劣

廉洁培训

- 通过召开党风和反腐倡廉工作会、传达贯彻中纪委三次全会精神视频会、落实“两个责任”专题推进会、发送《读文思廉》电子刊物强化廉政意识
- 组织召开6次警示教育大会，通报中央巡视组进驻以来公司和企业查办案件133起，给予党政纪处分188人
- 收集整理公司和企业查办60多个典型案例，制作典型案例展板集中展出
- 制作云铜案件启示录--《贪欲之害》，在公司总部和各企业集中组织观看



洛铜开展三严三实反腐倡廉“八个一”活动，参观警示教育基地

员工权益

——提升员工幸福感

理念

员工是企业最宝贵的资源和财富。保障员工权益，提升员工幸福感，是公司履行社会责任、实现可持续发展的基础。我们坚持以人为本，尊重员工、成就员工，创造“阳光、坦诚、简单、包容”企业文化氛围，努力提升员工幸福感。

行动

公司建立规范的员工薪酬、劳动雇佣、职业培训、民主管理、健康安全、员工关爱等方面的管理考核机制和制度。

100%

劳动合同签订率

100%

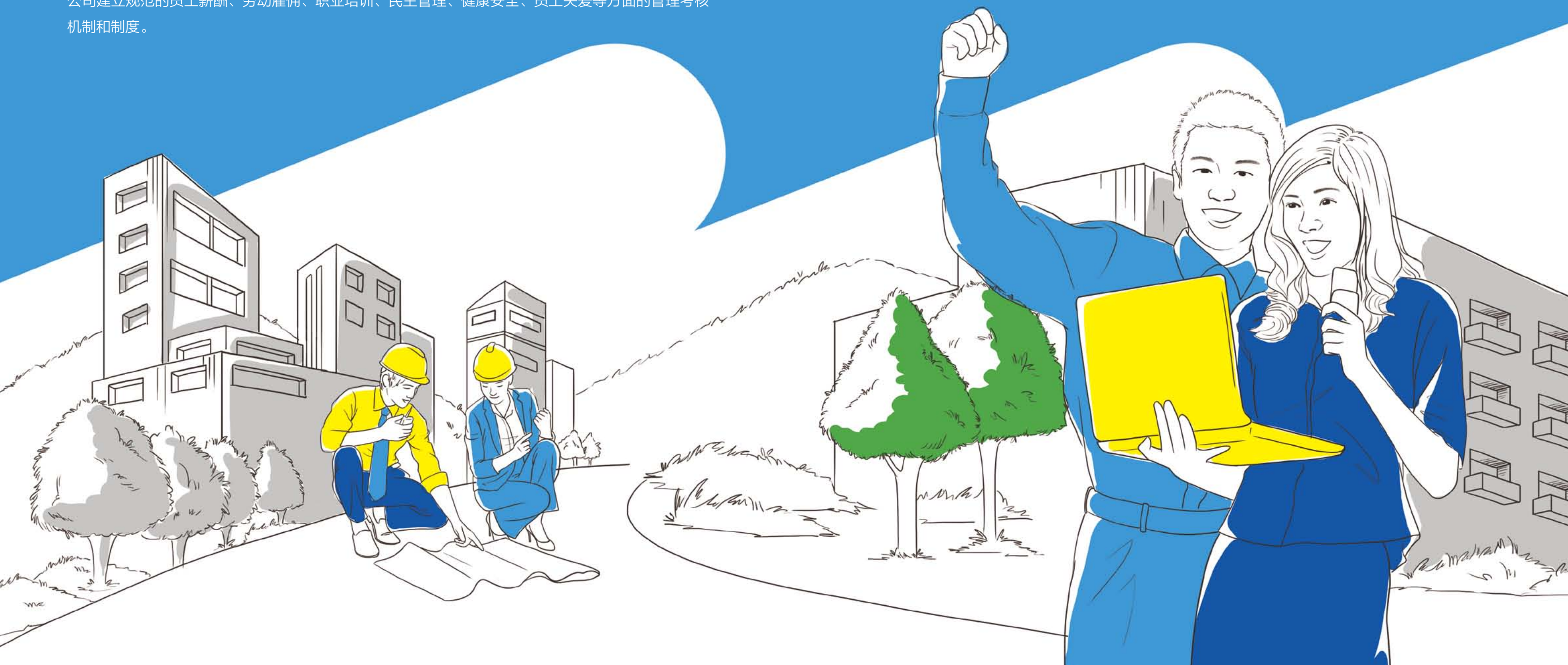
职业健康体检率

1407万元

发放帮扶资金

100%

员工入会率



25476 人

女工、女性管理者人数

2023 人

外籍员工人数

多元化

公司秉承“人才是第一资源”的人才观，尊重和保障员工的基本权益，努力提供同行业、同地区有竞争优势的劳动条件和薪酬福利。

平等雇佣

我们遵守运营所在地的相关法律法规，恪守平等、非歧视的用工政策，公平公正对待不同国籍、种族、性别、宗教信仰和文化背景的员工，杜绝使用童工，坚持同工同酬，保障女性、残障人员等弱势群体的平等就业机会。2015年，公司及实体企业招聘应届大学毕业生659人。

2015年末，中铝广西分公司有4353名员工，来自全国30多个省区，除汉族外，还有壮、侗、瑶、布依、白、满、苗、回、锡伯、土家族等近20个民族的员工，少数民族员工共有2091人，占48%。

六冶公司业务遍及全国近30个省市和越南、博茨瓦纳等数个国家，3万余员工中有近80%为农民工、劳务派遣工以及季节性、临时性用工，他们与正式员工享有同样的薪酬待遇和职业发展机遇。

赤峰云铜共有650余名残疾人士员工，占员工总数的35%，是内蒙古自治区确定的自治区残疾人就业基地，赤峰云铜推出系列措施，从工作、生活和娱乐等多方面关爱残疾员工。



权益保障

公司遵守运营所在地（国家和地区）法律法规和国际人权公约，保障员工工作基本权益，认同员工多元价值观，尊重和保护员工个人隐私权。公司及所属企业均建立了工会组织，坚持职代会和民主管理制度，依法落实用工制度、签订集体合同，保障员工参与权、知情权。



案例：调整完善员工补充医疗保险方案，有效提升员工补充医疗保障水平

2015年，公司结合2013-2014年补充医疗保险运作实际，对《中国铝业公司员工补充医疗保险方案》进行了优化调整：自2015年1月1日起，补充医疗保险缴费继续按每人每年150元标准执行（企业缴费、参保人员个人不缴费）；员工医疗费用补充报销的起付线标准由3000元调减为1500元；对医疗费用报销比例，起付标准以上至5000元（含）的部分，由80%调增为85%；对5000元以上至2万元（含）的部分维持85%不变；对2万元以上的部分维持90%不变；年度最高支付额由10万元调增为12万元；增加“重大疾病关爱金”4000元。员工补充医疗保障水平得到进一步提高。



100 %

2015年，员工入会率

100 %

劳动用工合同签订率

100 %

集体合同覆盖率

公司所属企业工会均建有女工委员会，担负维护女工权益的职责，保障男女员工在经济、社会和政治领域享有平等待遇。公司所有企业的《员工集体合同》都包含有《女职工特殊权益保护专项集体合同》。公司为女工提供专门卫生保护津贴，定期为女工进行健康体检；为孕妇、哺乳妇女等在薪酬待遇、劳动时间、劳动保护等方面给予特殊照顾。

共成长

我们把人才的培养作为公司的一项重要战略，关注员工的职业发展，努力做好员工培训、人才储备，为员工提供各种实践机会，帮助员工进行终身职业生涯发展的思考和规划，实现员工与企业同进步、同发展。

薪酬福利

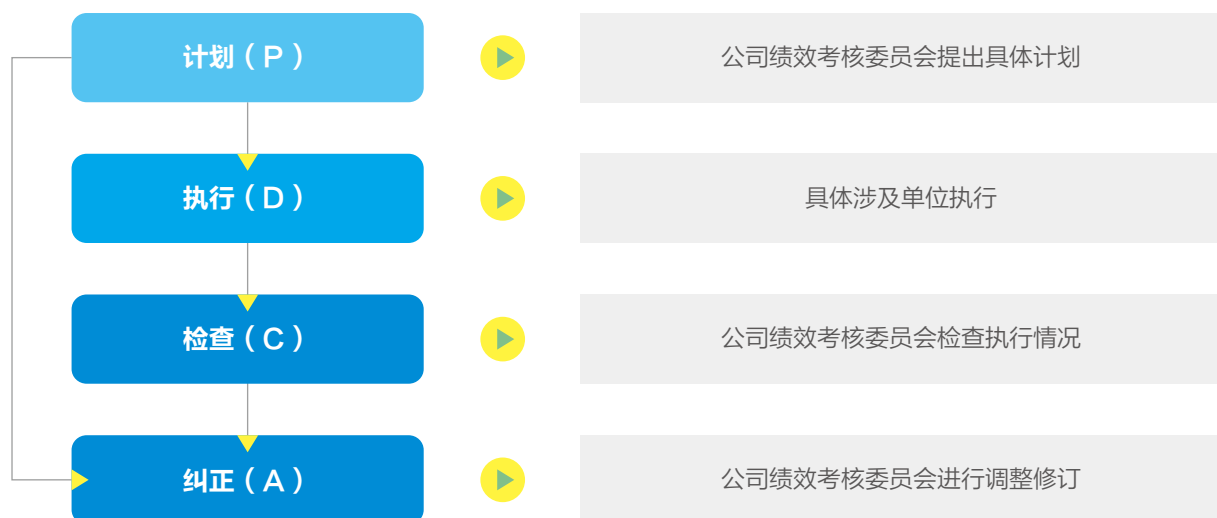
我们坚持企业与员工共享发展成果，在努力改善企业经营效益的前提下，逐步提高员工薪酬福利。2015年，公司社会基本医疗保险覆盖率 100%；企业补充医疗保险覆盖比例 85%。

中铝公司员工福利表

经济福利	保险、公积金等法定福利；青年、单身员工宿舍；困难补助；独生子女费；暑期高温补助费（针对生产岗位员工）；采暖费（北方供暖地区）
健康福利	健康体检、劳模荣誉疗养、女工卫生补助、产假、生病员工陪护费
生活福利	法定假日、带薪年假、体育健身设施和场所、离退休员工活动场所、浴室、图书资料室

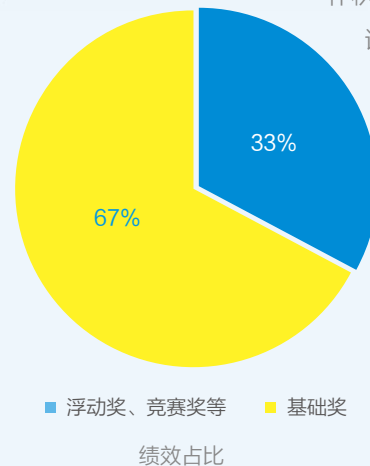
注：表中所列员工福利为公司及所属企业普遍性福利

员工增收、股东增值、企业增效是 2015 年公司深化劳动、人事和分配三项制度改革最终目标。公司绩效考核委员会引入 PDCA 循环机制，以季度为周期进行循环，不断优化工资制度，在增加员工收入的同时激发企业内生动力，提升市场竞争力。



案例：优化考核分配，员工企业同获益

中铝郑州企业氧化铝厂焙烧车间为解决基础奖金占比过大、劳动竞赛统计滞后、班组工作积极性不强等问题，对焙烧车间绩效体系建设进行了改革，通过分片承包、量化考评、每班评价、每旬对话、每月调整的方式，从过程参数和业绩指标入手，量化每日业绩得分，并调整分配计算方式，将个人绩效与团队绩效紧紧结合，激发了员工的创造性和积极性，提高班组活力，生产操作员工由 2014 年的月均收入 3300 多元，提高到 2015 年的 3700 多元，增幅达到 12%，车间效益也得到了明显提升。



▶ 个人奖金 = 个体业绩得分 \ 班组员工业绩得分综合 × 班组总奖金

员工培训

我们把人才的培养作为公司的一项重要战略，着力完善员工培训体系，优化整合培训资源，探索创新培训方式，以联合培训、国际交流、网络培训、技能竞赛、培训班、知识竞赛、导师带徒弟、技术比武、岗位练兵等形式，开展

多层次、多工种、全方位的技术培训，持续增强员工综合素质和工作技能。2015 年，公司开展各类技能竞赛 2366 场次，资金投入 1321.46 万元，33188 名员工踊跃参与，其中 103 人获省级以上技术能手或相应称号。



案例：为专业人员设计专业培训

中铝秘鲁矿业公司为了提升企业组织文化，提高员工技术技能，满足每个员工对培训的不同需求，根据不同员工类别设计了专业的培训计划，通过组织文化和运营及辅助领域技术技能的培训，帮助每个员工提升职业素养。



员工类别	参与培训类别	参与培训百分比	人均培训小时数
高级管理人员	组织文化（管理和领导力）	66%	22
中级管理人员	组织文化（价值和安全）	96%	31
职员	组织文化（价值和安全）	91%	25
工人	技术技能	97%	301

2015年，公司协办“中国铝业杯”全国有色金属行业职业技能竞赛

2500 余人

参加备赛培训

920 余人

参加强化集训

2 人

被授予全国五一劳动奖章



云铜青年英语派对



中色科技“2015年度第一期青年干部培训班”



第九届“中国铝业杯”全国有色金属行业职业技能竞赛现场

职业发展

我们重视员工的职业生涯发展，创造条件、拓展空间，帮助员工进行终身职业生涯发展的思考和规划，搭建员工成长与发展平台。做好干部推选、优秀人才选拔等工作，为优秀人才提供更好的职业发展通道，实现员工与企业同

进步、同发展。2015年，公司公示建立高技能人才示范岗44个，技术能手质量责任岗838个，劳动保护监督岗2727个。



案例：激励机制改革迸发科技人才创新动力

科技是第一生产力，人是最关键的因素。为了进一步发挥公司广大科技人员的聪明才智，2015年公司重点完成了科技人员薪酬激励机制改革，明确了科技管理奖励职责分工，建立重大项目考核激励机制，重新审核了公司板块事业部和32家实体企业2011年-2013年获得的科技成果和专利奖的奖励，共计发放奖励资金1424.56万元。

同时，公司建立职工创新工作室，为科技人才价值的发挥创造条件。2015年，“国家级技能大师赵卫工作室”、“国家级技能大师刘永刚工作室”、“全国劳模尤天军工作室”、“金牌工人郭宏伟工作室”等98个以高技能人才为带头人的专业团队投入运行，“宏伟劳模创新工作室”被命名为全国机械冶金建材系统示范型创新工作室。公司以职工姓名命名先进操作法299条，以班组长姓名命名管理法99条。

中州分公司第二氧化铝厂
CHALCO SECONDARY ALUMINA REFINERY OF ZHONGZHOU BRANCH

尊敬的葛董事长：

您好！您离开中州已经几天了，但10月25日那个秋雨潇潇的下午，您带给我和我的团队的温暖和鼓励至今还令我们心潮澎湃！

中州这几年拼的很苦，在很多方面也拼出了成绩和亮点，有不少地方值得您去看之，但您却在短之又的几个小时行程中把一块宝贵的时间专门安排到“赵卫国家级技能大师工作室”来，充分体现出公司对基层员工的

赵卫同志：

来信收悉。10月25日我到中州铝业调研，工作室的运转情况和你们的精神面貌给我留下了深刻印象。我了解到你和工作室全体同志在技术创新、攻坚克难、人才培养等方面做的一系列工作，非常高兴，同时也由衷地对以你们为代表的奋战在扭亏脱困第一线的广大职工表示崇高的敬意。

你在来信中说，没有夕阳行情，只有夕阳企业，说的很好！我们要打赢扭亏脱困和转型升级攻坚战，需要想干事、能干事、干成事的管理队伍和科研队伍，也需要全心全意依靠技艺精湛、爱岗敬业的技能人才队伍。抓好了职工技能提升，抓好了班组，就意味着抓好了基础。

你们最熟悉生产一线和职工队伍的情况，希望充分用好工作室这个阵地，多搞培训比武，多搞创新，多带徒弟，当好榜样，带动身边同志们树立信心、顽强拼搏，在降本增效中展现聪明才智，以讲忠诚、讲尽责、讲拼搏、讲实效的态度，在扭亏脱困和转型升级中发挥重要基础作用。

祝工作室全体同志工作顺利！向同志们问好！

葛林

董事长写给赵卫国家级技能大师工作室的信



案例：鼓励青年创新创效

青年人才是推动公司发展的重要力量。我们高度重视青年人才的培养，为他们提供符合自身发展的培训，进行职业生涯指导，培养了一批有才干青年员工。2015年，培养优秀青年技术工人和班组长 1084 人，培养优秀青年科技人员和管理骨干 1039 人，481 人进入公司技能人才库。

2015 年，公司各级团组织将青年创新创效项目由科技岗位向生产型、辅助型、管理型岗位延伸，组织 7800 多名青年参与“改革创新 青年先行”等青年创新创效活动。共提合理化建议 5462 项，其中 2676 项予以采纳，归纳先进操作法 173 项，产生经济效益约 10466 万元。公司全年青年创新项目立项 825 项，转化应用 476 项，青年申报专利 342 项，创新创效活动产生经济效益约 1.05 亿元，涌现出全国青年文明号 2 个，中央企业青年文明号 4 个，中央企业青年岗位能手 4 人。



2015 年，各级团组织举办典型人物和青年座谈和先进青年事迹分享会共 157 场次

享幸福

我们以民主的管理和真心的关爱，在公司营造家庭氛围，让员工共享公司发展的成果。

民主管理

我们提倡坦诚沟通，实行以职工代表大会和工会为基本形式的企业民主管理制度，积极推进厂务公开和集体协商，深入推行领导干部民主评议制度，努力确保员工的知情权、参与权、表决权和监督权，为员工提供了解厂情和参与企业生产经营、改革发展的平台。2015 年，共收集职工代表提案 11 类共 24 项，22 项提案给予正式立案，分送至 12 个相关部门进行了答复落实，2 项转为一般性建议进行了答复说明。在群众经济技术创新活动中，职工提合理化建议 39633 条，其中 28588 条被采用，立项 1553 项，其中 633 项成果转化应用，341 项申请专利，256 项获专利授权。

24

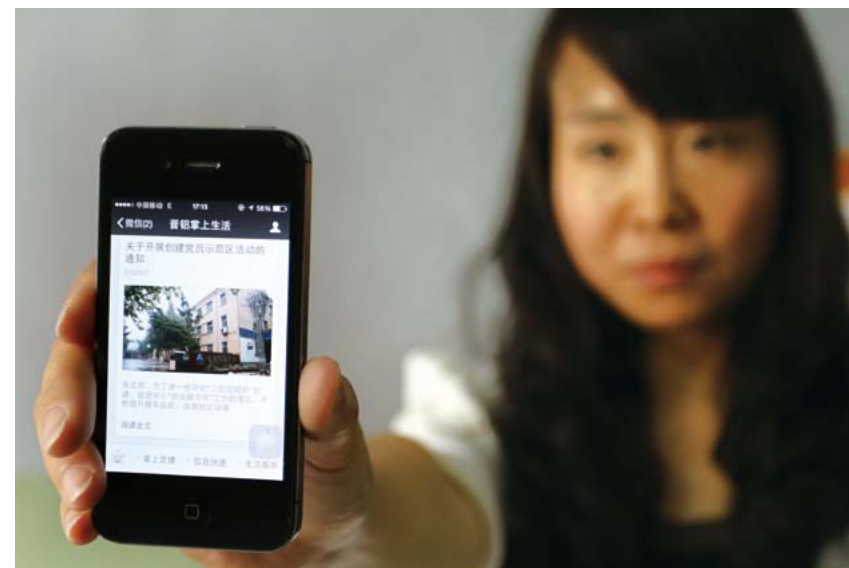
项

2015 年，共收集职工代表提案

39633

条

职工提合理化建议



中铝山西企业“晋铝掌上生活”公众号上线，为员工了解企业动向，提供意见建议搭建新平台



案例：和一把手谈谈“之我见”

为了鼓励青年干部员工建言献策，2015 年，公司每季度邀请各单位优秀青年干部员工参加一次“中铝创新论坛”，由葛红林董事长亲自主持，以沙龙的形式，分别以“中铝机遇之我见”、“精细化管理之我见”、“提高工作效率，加快审批节奏，缩短审批时间”、“改掉四个坏习惯”等主题展开研讨，各单位共 50 位青年干部员工与会畅谈。

员工关爱

公司开展对员工的人文关怀,形成了重要节日“定时帮扶”、特困对象“随时帮扶”、就学就业“优先帮扶”、突发困难“重点帮扶”、难点问题“联合帮扶”的帮扶工作机制。同时,积极创造条件,努力满足员工在工作和生活上的不同需求,保障员工的工作和生活平衡。2015年,公司全年列支慰问帮扶资金共1407.58万元,帮扶困难职工13280人。

帮扶困难员工

临时救助拨款、员工自愿捐助和建立互助基金会,员工帮扶中心

平衡工作与生活

带薪年假制度、加班工资制度和各类休假制度,运动会、艺术节、读书周、文化论坛,心理健康讲座

西北铝员工篮球赛

金秋开学季,公司代表为困难员工子女送去学习用品



山西分公司运输部员工图书室



西南铝单身青年联谊活动



连城分公司职工时装秀表演



中铝广西分公司举办“8.21”爱心帮扶奉献主题晚会,为受帮扶的困难职工、职工家属及受“双百十”工程资助的学子送上帮扶金和助学金



重守护

安全和健康是提高员工工作幸福感的基础。我们坚持保障生产安全，完善职业健康安全体系，改进工作场所中的条件和环境，促进员工身心健康。

安全生产管理

我们以员工的生命安全为前提，加强安全管理，改进安全措施，不断提高公司的安全生产水平。公司构建了“总部监察、板块管理、企业负责、齐抓共管、全员参与”的安全生产管理新模式和“横向到边、纵向到底”的安全管理网络体系。

我们根据 OHSAS18001 管理体系标准要求，将对承包商的管理纳入公司 HSE 管理体系的范畴之中，全面推行“谁审核、谁把关，谁审批、谁负责”的管理机制，实行与公司所属单位“统一管理、统一标准、统一要求”的“三统一”管理模式。承包商的管理行为和施工行为也按公司统一的 HSE 管理程序规范进行管理。

安全生产培训

创新“安康杯”竞赛活动形式，通过知识讲座、知识竞赛、演讲比赛、签名承诺等多种形式的主题活动，加强对安全生产知识的宣传和普及。全年投入安全培训费用36万元，组织安全培训5443人次。

安全与劳动保护检查

公司及所属各企业以反习惯性违章为重点，全公司共设立安全监督岗1400余个，在1500多个基层班组开展了安全生产示范岗创建活动，多家企业获得“全国安康杯竞赛优胜企业”称号。

应急事故演练

2015年，共进行各种综合和专项演练1825余次，参与人员达5.4万余人，提高了应急处置能力。

安全标准化

开展安全生产标准化劳动竞赛，确定并选树了16家班组安全生产标准化示范企业，覆盖班组4803个。

安全生产文化

通过微信、短信等媒体开展安全箴言、安全家书、岗前提示、安全摄影漫画展等活动，编制了“职工安全掌中宝小画书”、“亲人嘱托卡”、“事故挂图”，营造安全生产文化氛围，建设全员安全生产管理格局。

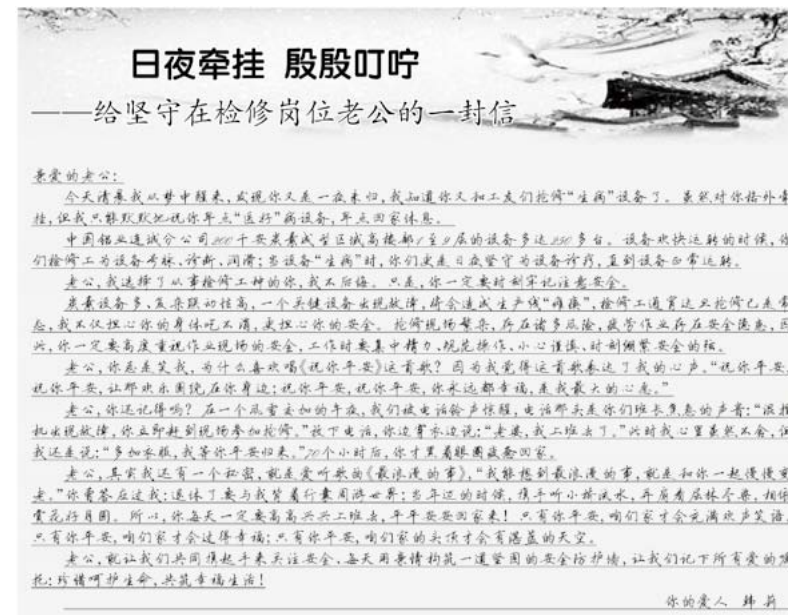


2015年“安全月”期间，公司2万余人参加了新《安全生产法》网络知识竞赛，悬挂标语（横幅）4000条，张贴宣传画5400余张，制作安全宣传展板3200余块，举办知识竞赛、演讲赛325场，开展安全咨询3300次，发现整改隐患6000余项。



案例：安全风险抵押，共享安全成果

安全是最大的效益。为了降低安全风险，提高安全意识，2015年公司实行了安全风险抵押金制度，将安全生产与个人安全风险抵押金挂钩，提高全员安全生产意识。中铝宁夏能源银星煤业将安全指标纳入每月考评明细中，积极实行安全风险抵押金制度，2015年轻伤率下降了32个百分点，安全生产效果显著。



中国铝业中州分公司第二氧化铝厂定期开展“安全大讲堂”活动，赠送每位学员“安全笔”，笔上印有“高压态势抓安全，从严管理零容忍”等安全警句

西南铝团委举办了以“加强安全法制、保障安全生产”为主题的安全真人漫画巡回展，围绕安全隐患、安全事故、安全警示、安全案例和现场管理等主题，鼓励员工用生动形象、风趣幽默的独特方式诠释了他们心目中的安全生产。



案例：当护航“法宝”，做员工后盾

西芒杜项目是公司实施“走出去”战略，开发海外资源的重要投资项目之一。西芒杜铁矿位于西非几内亚，卫生条件恶劣，每年由于传染性疾病死亡上万人。

公司高度关注西芒杜项目海外员工的健康安全，每周召开电话会议了解员工的近况和需求，并制定了一旦发生高危疫情，立即优先撤离一线员工的撤离方案，成为在艰苦环境下工作的海外员工的坚强后盾。

维护职业健康

健康是提高员工工作幸福感的基础。公司各部门、板块事业部、所属实体企业及厂（矿）四级机构普遍设立专门的职业健康安全和环境委员会。我们高度重视员工劳动保护工作，突出“以人为本、健康至上”的理念，全面贯彻《中华人民共和国职业病防治法》，注重源头防治，完善制度

建设、强化监督检查，改善施工作业条件，为员工配备符合国家安全标准或行业标准的劳动工具及劳动防护用品，预防、控制和消除职业病危害。积极开展职业健康和安全岗位培训，提高员工的劳动保护技能和自我保护意识。



案例：关爱员工心理健康

为引导员工正确面对工作和生活中的压力，十二冶聘请专业咨询师举办了以“职工压力与情绪管理及积极心态培养”为主题的心理健康辅导讲座。讲座既包含心理健康知识，也有应对技巧和训练方法，积极引导员工如何正确认识压力，提升员工自我抗压、减压能力。图为活动小组成员通过集体创作进行自我识别和消除隔阂。



中铝宁能马莲台发电厂成立了以拓展交流、爱心公益、兴趣生活为一体的发电“星火社”，提倡有活力、有情趣、有意义的生活方式

环境保护

——提升绿色发展品质

理念

环境是人类赖以生存的基础，保护环境是企业可持续发展的有效保障。各国政府和民众对环境保护有着更严格的要求和更高的期待。作为大型资源型企业，我们秉承“绿色发展、生态发展”的理念，努力追求企业运营与环境保护的协调发展。

行动

我们坚持低碳、绿色和可持续的发展原则，推进节能减排，保护生态环境，促进清洁生产，发展低碳经济。我们建有环境管理体系，设立各级安全环保部门，落实环境管理责任制，将环境保护指标纳入公司发展规划和生产经营计划，加强监督检查，强化风险控制和应急管理机制，保障企业资源管理、节能减排、绿色发展等工作的科学化、规范化、常态化。



101 万吨标准煤

全年同比节能

3641 万吨

再生水使用量

4035 亩

新增复垦面积

27 %

工业固体废弃物综合利用率

29.94 %

二氧化硫排放量同比下降

13.73 %

氮氧化物排放量同比下降



应对气候变化

中铝公司签署全球契约关注气候变化协议，2015年出席了联合国全球契约关注气候中国峰会，并以积极的行动，长期致力于应对气候变化。

节能降耗

我们实行节能目标责任制和节能考核评价制度，鼓励支持节能环保新技术的研发、示范和推广，在生产各个环节关注能源消耗，减少损失、制止浪费，有效利用能源。2015年，公司总能耗同比下降0.85%，万元产值综合能耗同比下降0.44%，全年同比节能量为101万吨标准煤，

新增矿山复垦面积4035亩，未发生较大及以上环境事件。开展班级降本增效活动，广泛发动全员力量节能降耗，全年开展降本增效活动的班组总数达到4157个，参与竞赛活动的员工总数达到49428人，累计实现改善收益2.67亿元。



案例：做行业节能技术的先锋

低碳、绿色和可持续是公司经营发展所坚持的三大原则。“十二五”期间，公司在矿山安全、低碳冶炼、资源综合利用等方面实施了多项重大科技专项和重点项目，成功开发出新型阴极结构铝电解槽成套技术，大幅降低对大气臭氧层具有破坏作用的碳氟化合物的排放量；开展绿色铝电解成套技术的试验工作，已完成第六代绿色铝电解槽6个月的工业试验；在255台电解槽上推广应用新式阳极钢棒和磁流体稳定技术，吨铝节电500千瓦时。2013~2015年，公司连续3年节能量超过百万吨标煤，提前完成国资委第四任期考核及“十二五”节能减排目标。



案例：云铜集团双管齐下促节能降耗

2015年，云铜集团通过加大投入和提升能力，双管齐下推动企业节能减排。全年环保投入6783万元，开展环保技术研发、环境监测能力建设，完成水处理、废气处理、固体废物处理等15个环保治理项目。下属企业赤峰云铜成功开发双炉粗铜连续吹炼工艺技术，完成工业化试验，粗铜综合能耗比传统工艺降低30千克标煤/吨，并彻底解决了铜冶炼过程中存在的含硫气体无组织排放等难题。同时，云铜集团组织以“环境保护法”和“两高司法解释”及环保配套办法为重点的系列学习培训以及日常环保意识提升培训活动，提升员工环保意识和能力。全年举办环保培训233期，共13479人次接受了相关培训。

双管齐下的措施取得显著成效，云铜集团2015年选矿回收率89.7%、铜冶炼总回收率98.26%，均完成考核目标；铜冶炼综合能耗为265千克标煤/吨，同比下降13千克标煤/吨。

温室气体减排

我们发挥在国内有色金属冶炼技术研发和应用方面独有的专业优势，围绕降低有色金属生产过程中的温室气体排放，强化技术创新，推进低碳产业和技术。公司所属宁夏能源、

广西分公司已涉足碳排放交易的研究与实践。截至2015年底，公司所属企业在联合国CDM执行理事会成功注册了28个CDM项目。



案例：清洁能源助力绿色发展

中铝宁夏能源集团致力于打造绿色产业链，大力开发清洁能源。截至2015年底，宁夏能源已建成风、光新能源发电装机容量1411兆瓦，约占宁夏回族自治区全区新能源发电装机容量的25%。每年向社会提供绿色电力约24亿度，相当于每年可节约标准煤量约79万吨，减少主要污染物排放量二氧化碳约240万吨，二氧化硫约7.2万吨，氮氧化物约3.6万吨。



风电装机容量为134万千瓦，建成贺兰山风电场、太阳山风电场和阿左旗贺兰山风电场等10个风电场



太阳能发电装机容量为20万千瓦，建成中卫农村屋顶光伏电站、太阳山光伏电站和红寺堡光伏电站等8座光伏电站



华兴铝业员工自发建立“爱心顺风车QQ群”，无车员工上下班可免费搭乘“爱心车”

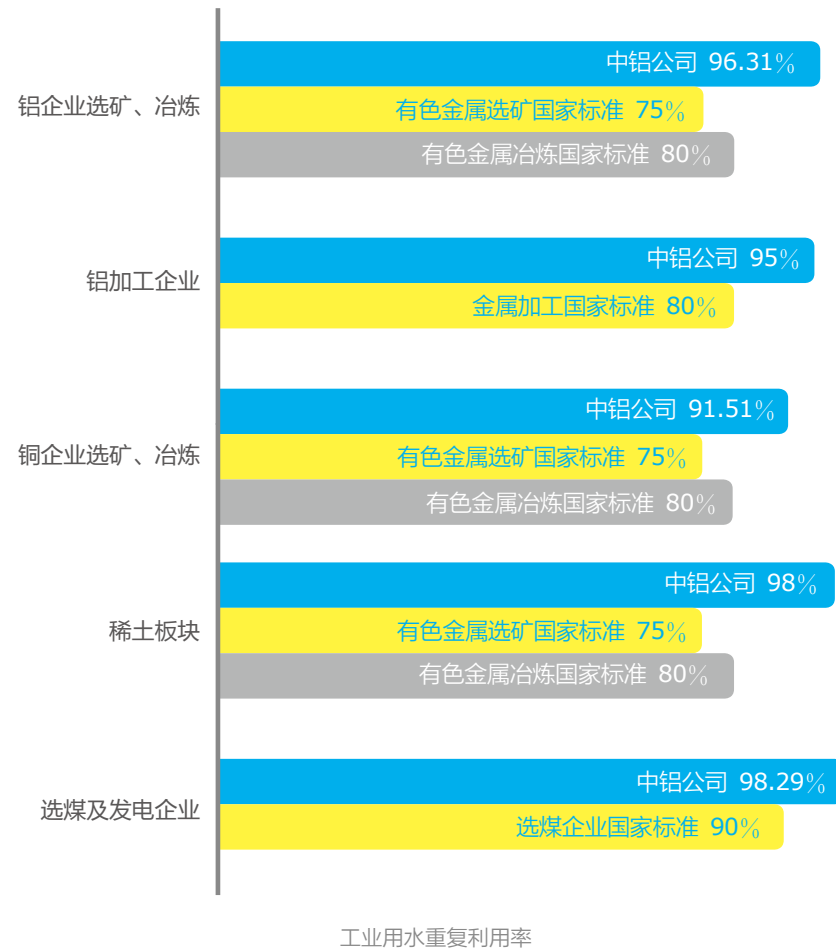


2015年中铝公司总部和13家企业建设了16个仿真视频会议室，减少公务出行

污染防治

废水、废气、废弃物是对环境造成负面影响的主要因素，公司严格遵守国家相关的法律法规，在做到污染物达标排放的前提下，探索“三废”综合利用的方法和途径，最大限度地减少“三废”排放。山西分公司和山东华宇铝电在线废气排放监测系统已建成并投入运行。公司工业用水重复利用率优于国家排放标准，电解铝厂均保持废水“零”排放。2015年再生水使用量达到3641万吨。

我们严格按照国家法律法规的要求对固体废弃物进行综合利用、安全堆放，或委托有资质的单位处理。按照“减量化、再利用、资源化”循环经济发展要求，中铝山东企业、中州分公司等企业推动和建设循环经济产业园区，在降低自身排放量的同时，用赤泥、粉煤灰等生产建筑建材，实现不同产业间废弃物相互转化。



类别	处理设备和技术	排放量/减排量
废水	废水处理构筑物139座	废水重复利用率达到91.5%以上
废气	废气处理设施1223台/套，电厂脱硫设施装备率100%	二氧化硫排放量同比下降29.94%，氮氧化物排放量同比下降13.75%
固体废弃物	开发或推广粉煤灰制造建筑材料、赤泥选铁、尾矿充填等综合利用技术；氧化铝生产熟料窑、焙烧炉、炭素焙烧炉均采用静电除尘技术；电解铝厂同步建设净化系统，采用氧化铝干法吸附净化技术，净化效率可达到99%以上	固体废弃物综合利用率27%，同比提升1个百分点



案例：长沙院突破行业固体废弃物技术难关

有色冶炼含砷固体废弃物的污染防治和安全处置，一直是我国有色金属行业的重大难题。长沙有色冶金设计研究院有限公司立足国家重金属污染防治重大战略需求，以铜、铅、铋等有色冶炼中砷污染防治与利用为目标，围绕含砷固废高效治理、有价金属清洁回收等关键技术，联合中南大学开发出一系列新工艺和成套装备，并先后在郴州市金贵银业股份有限公司等10余家铅、铋、铜有色冶炼企业推广应用，累计清洁利用含砷固废约16万吨、安全处置1.2万吨砷，有价金属回收实现新增产值约46.76亿元。长沙院《有色冶炼含砷固废治理与清洁利用关键技术》研究成果荣获2015年国家科学技术进步二等奖，并被列入《国家先进污染防治示范技术名录》。



2015年，公司重点开展硫化物、粉尘、污水等领域的能效管理项目，投入14.02亿元完成9家电厂脱硫脱硝和除尘改造。图为山西分公司脱硫脱硝改造现场



案例：国家环保部取消广西分公司减排挂牌督办

2015年2月10日，环境保护部以《关于解除污染减排存在问题企业挂牌督办的通知》，解除对广西分公司的挂牌督办。2013年5月31日，环境保护部下发《关于对减排核查问题予以处罚的通知》，要求广西分公司对锅炉脱硫设施、在线监测数据等问题限期整改。广西分公司先后投入7720万元，对热电厂锅炉进行脱硫改造，并于2015年1月25日完成改造。根据百色市环境监测站验收监测的结果，经过脱硝处理后，广西分公司热电厂锅炉氮氧化物年减排量可达到约5118.7吨。

资源综合利用

我们从负责的资源利用出发，转变生产方式，改进工艺技术，提高尾矿回采率和矿石综合利用率，实现资源的合理开采和高效利用；研发新技术，回收利用再生资源，实现资源再利用，减少环境污染。2015年，公司工业固体废弃物综合利用率为27%。具有中铝自主知识产权的“选矿拜耳法”技术已广泛应用到氧化铝生产企业，这一技术可使我国80%的中低品位铝土矿资源得到有效利用，延长矿山服务年限3倍以上。



不可再生资源利用

据统计我国每年排出的尾矿约22亿吨，并以每年10%的速度增加，不但占用了大量的土地资源，消耗各种费用，而且给生态环境造成很大的危害。公司长期坚持尾矿利用

技术的开发应用，节约资源，增加效益。2015年，从铜冶炼过程中回收黄金10.24吨、白银457吨。

主要企业	采矿回收率	选矿回收率	行业平均水平	采矿损失率	采矿贫化率
中国铝业	93% (露采) 88% (地采)	98%	87.98%		
中国铜业	84.5%	89.54%		15.50%	13.32%

公司主要涉矿企业资源综合利用情况统计



案例：中州铝业的尾矿综合利用

中州铝业1993年投产至今，累计产生赤泥4000余万吨、浮选尾矿800余万吨，分别堆存在7个尾矿库，不但占用大量土地，而且存在一定的环境风险。

中州铝业通过自主研发与合作开发相结合的方式，积极开展技术研发，拓展赤泥和尾矿在土壤改良、工业废渣处理、建筑材料、工业净水剂等领域的应用。2015年，与湖南农大、河南理工大学、河南土壤研究所等高校及科研院所合作，研发了用烧结法赤泥生产土壤调理剂工艺和技术，全年生产土壤调理剂试销产品100余吨。赤泥生产负碳建材技术、尾矿生产轻质保温建材技术完成扩大实验后，将尽快推进其实现产业化，计划未来3年建成年处理20万吨尾矿和60万吨赤泥能力的回收利用生产线，有效提高赤泥综合利用。



尾矿制备轻质保温建材制品



案例：山西华泽铝电的“吃干榨净”

铝灰处理是电解铝行业的一大难题，国内多数企业采用热灰分摊冷却后分拣、冷灰直接外卖，不仅造成资源浪费，而且还会污染环境。山西华泽铝电有限公司在电解生产过程中，每年产生铝灰3600吨、炭渣3000吨。2013年起，企业陆续投资320多万元，建设铝灰处理系统。该系统采用新型急冷器的配备冷却系统，处理完后的铝灰分细灰、中灰和粗灰三种，中灰和粗灰可直接加到地炉熔化，提炼成铝锭返回生产流程，细灰则经过一定的工序处理加工制作成阳极保护环，作为一种生产原料，重新返回到电解铝生产中。这一“资源——产品——废物——再生资源”循环模式，实现了资源利用的大循环。

山西华泽铝电铝灰处理系统日处理热灰能力15吨左右、冷灰能力10吨左右，每年减少铝灰排放的同时，还为企业创效1200多万元。

水资源管理

公司于2008年加入全球契约，签署“CEO水资源纲领”。我们坚持“节约用水，综合利用”的用水节水方针，加强

水资源管理，鼓励循环利用水资源；开发节水新技术，减少新水使用量；加强水质监测，防控环境污染事件。



案例：水环境的“互联网+”

公司所属中国有色金属长沙勘察设计研究院有限公司（以下简称长勘院）针对市场需求和国家有关部门对水环境监测的规定要求，成功研发出具有自主知识产权的水环境在线监测与智能监管技术。该技术系统基于二维地理数据系统平台，可实现水环境重点环境参数在线监测信息，安全预警、应急、综合管理等安全信息的集成管理。

水环境在线监测与智能监控技术的应用可以快速监测水质变化情况、规律及变化趋势，及时发现环境污染事件，为流域污染防治决策、监督、环境管理提供科学依据，对水环境的灾害预防和安全处置具有重要意义，目前已经成功应用在贵阳市南明河生态走廊综合治理工程中。2015年，水环境在线监测与智能监控技术项目已通过中国有色金属工业协会的科学技术成果评价。

“项目整体技术达到了国际先进水平，其中水环境物联网全息感知智能化动态地理信息技术处于国际领先水平。”

——中国有色金属工业协会专家评价

中铝秘鲁矿业公司位于秘鲁中部 Morococha 矿业核心地带，Morococha 地区每年的降水量在 1 至 2 米。中铝秘鲁矿业与秘鲁政府订立了废水零排放协议。中铝秘鲁矿业设计和建设了水收集和处理系统，控制沉淀物并将雨水经流转至 Kingsmill 隧道处理厂，不仅全部回收中铝秘鲁矿业公司的生产废水，而且可处理当地小规模采矿活动产生的污水。2015 年，经 Kingsmill 隧道处理厂处理的水质远远超过该区域自然水的水质，达到再生产和居民生活用水标准。右图为秘鲁矿业水处理厂一角。



建设生态矿区

公司坚持“负责任的矿业开发”理念，科学有序开采，保护矿区生态，减小企业生产对矿区及周边环境的影响。



2015 年，“广西分公司那豆铝土矿提高生产能力和选矿回收率示范工程”、“太平铝土矿矿产资源节约与综合利用”两个国家项目按期完成并

通过验收。两个项目自 2011 年实施以来，广西分公司铝土矿资源开采回收率由设计的 93.26% 提高到 94.45%，铝土矿选矿回收率由设计的 96.00% 提高到 99.15%，每年增加铝土矿量 80 余万吨，节省新水 94 万立方米，并完成复垦面积 1557 亩。

山西分公司古县铝矿坚持“边剥离、边复垦、边回填、边绿化”的原则，分级分层科学开采，加强复垦绿化，走生态文明发展道路。截至 2015 年底，已完成覆土面积 1100 余亩，完成绿化面积 800 亩，栽植松树、柳树、槐树、桃树、山楂树、核桃树 10 万余株。古县铝矿还与当地古阳镇党委开展项目合作，计划将复垦的 338.93 公顷土地建设成为 3000 亩高标准核桃示范区，在底层种植药材等经济作物，打造绿色农业生态园区，预计年产值 400 万元以上。下图为从复垦前到复垦后的景象。





中铝印尼合资公司遵循“采矿无痕，造福当地”的生态环保理念，坚持“开采——平整——复垦”的一体化发展思路，做到了开采一个地块、平整一个地块、复垦一个地块。在 Kalmin 矿区租（征）地总面积 6439.20 亩，除原矿堆场 71.06 亩继续作为工业场地未复垦外，其余 6368.15 亩均种植棕榈树得以复垦，累计种植棕榈树 66334 棵。

全长 3405 米的广西分公司铝土矿运输皮带于 2015 年 8 月正式投用。这条高空架设的运输皮带跨越农田、铁路、公路、江河，实现了从堆场直接输送到氧化铝卸矿仓，较好地保护了周边的自然环境。图为满载铝土矿石的运输皮带。



【员工讲述】绿色矿山不是梦

云铜集团凉山矿业拉拉公司闭库尾矿库，曾是大山深处的一块灰色印记。如今这片伴随我和我一家三代工作和生活的土地已改变了模样。



扫码观看微电影

我的父亲、母亲是第二代矿山人，在这片热土上挥洒下了青春和汗水。多年后，像父母一样，我也成为了一名矿山人，延续着老一辈矿山人期望，为灰色的尾矿库编织一件绿色的外衣。经过几年的矿区复垦，拉拉公司尾矿库已成为员工群众休闲娱乐的好地方。凉山州环保局还命名这里为“生态修复示范工程”。

——凉山矿业拉拉公司职工钟少波



生物多样性保护

公司的新建项目均执行环境影响评价制度。项目前期调研要对厂区及周边地区生物多样性的影响做全面评估；项目在施工期、运营期、关闭后，实施全过程生物多样性保护。2015 年，公司与中国纪录片中心共同拍摄“高原精灵——普氏原羚”纪录片，向全社会宣传海晏，保护羚羊。普氏原羚主要种群生活在海晏县境内，目前全世界仅存 1300 只。



案例：普朗铜矿生态矿业“三部曲”

云铜集团普朗铜矿项目地处云南省重点生态保护区。在项目开发过程中，公司以保护生物多样性为前提，提出了“运用无废开采技术，确保“尾砂不入库”“废石不出坑”“污水零排放”的目标。

项目开发前期，云铜集团对项目区进行了 3 次野外调查，并与云南生物多样性研究院、西南林业大学共同编制《普朗铜矿一期采选工程的生物多样性研究评价报告》。

普朗铜矿一期采选工程采取从理念上融入、设计上渗入、前期准备中嵌入、建设中切入、运营中深入，确定了生态矿业“三部曲”。

建设期生态保护

- 采矿设计采用最环保的技术路线
- 进行生物多样性调查，制定生物多样性保护的规划和行动计划
- 建立生物数字档案馆
- 建设生物多样性保护园

运营期生态养护

- 落实生物多样性保护措施，进行废气、废液、固废治理
- 实施矿区复垦，工程复垦、生物复垦
- 培育生态产业，进行生态补偿，建设花园式矿山

闭矿后生态发展

- 矿区转型发展成生态景区和生态园区
- 优化生态环境
- 发展生态产业



2015 年，公司参与了国资委中央企业“十三五”社会责任战略规划研究子课题——《中央企业参与生物多样性保护》的研究。图为 9 月 24 日，中央企业“十三五”社会责任战略规划编制课题组成员到云铜集团调研，召开了“十三五”社会责任战略规划编制调研中铝公司站座谈会。

公平运营

——创造多元商业价值

理念

企业可持续发展需要公平、公开、公正的经营环境，诚信经营、合规运营，打造责任价值链，与各方利益共赢、共同发展是企业应当承担的道义和责任。公司坚持“创造价值，回报至上”的经营理念，遵守国际规则和运营所在地的法律法规，恪守商业道德准则，建设诚信中铝。

行动

我们始终坚持依法合规经营，与客户、供应商的业务往来严格遵守国家的法律法规，遵守社会公德、商业道德，诚实守信，接受政府和社会公众的监督，承担社会责任。公司建有完善的供应商和客户管理体系，制订了营销管理办法、采购管理办法等一系列制度，以规范业务运作，为公平经营提供制度保障。

18 亿元

研发投入

100 %

产品质量异议处理率

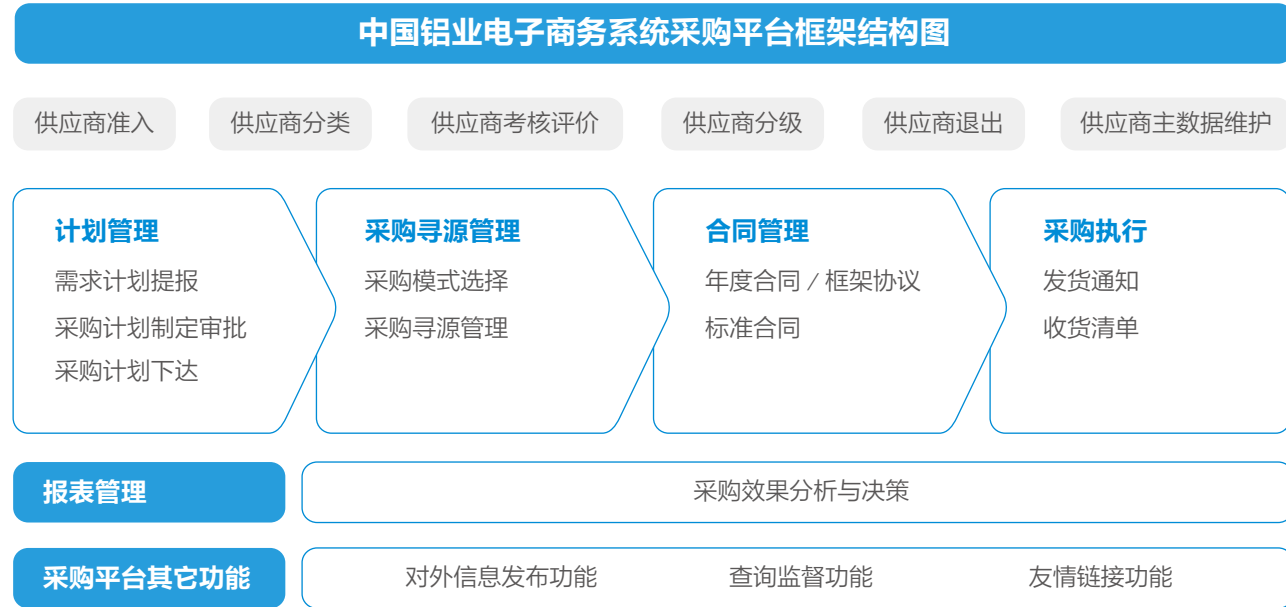
100 %

合同履约率



双赢发展

为了保护供应商的权益，公司不断完善互利共赢的供应链管理体系，构建电子商务系统采购平台，实施阳光采购，双向沟通、公平交易，仅进入总部电子商务采购平台的供应商就超过 2000 多家。2015 年，公司电子平台获全国电子商务集成创新奖。



我们通过定期和不定期相结合的考核评价，对供应商实行动态量化考核，减少或中止获评较低的供应商的采购量，增加优秀供应商投标机会。2015 年，建立了供应商《黑名

单制度》，供应商如出现环境、质量、信誉等方面问题，整改达不到要求，将被拉入黑名单。全年没有出现供应商受到经济、社会、环保等处罚现象。

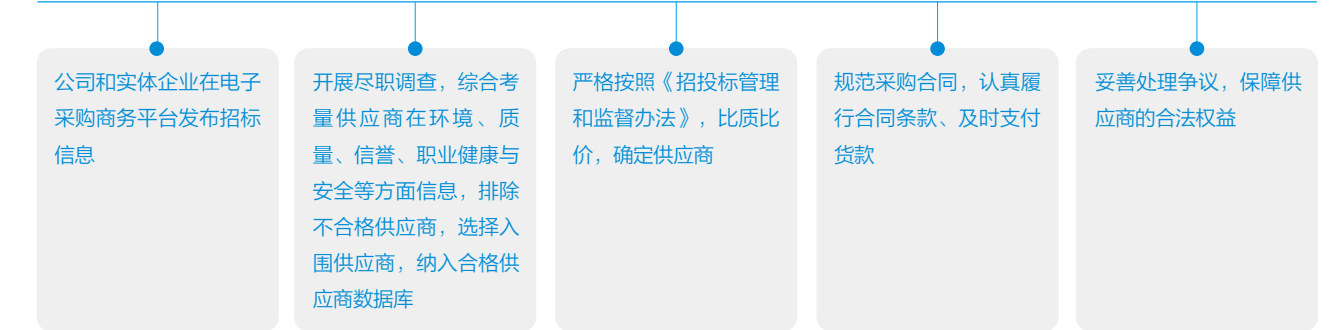
	2013年	2014年	2015年
供应商通过质量管理体系认证的比率（%）	50.7	50.6	60.0
供应商通过环境管理体系认证的比率（%）	50.7	50.7	57.0
供应商通过职业健康安全管理体系认证的比率（%）	50.7	50.7	57.0
供应商受到经济、社会或环境方面处罚的个数（个）	0	0	0
对价值链成员进行的社会责任教育、培训（次）	3	4	4

中铝国贸供应商管理信息统计表

我们通过责任采购，坚持战略合作供应商和生产型供应商的主渠道地位，引导和带动供应商履行社会责任，努力培育优质的供应商群体。建立定期沟通机制，加强互访，组

织召开供应商座谈会，回应和解决供应商关注的问题，在信任、坦诚的基础上建立与供应商协作共赢的关系。

沟通渠道	沟通内容	频率
电子采购商业平台	原辅材料、备件需求及采购情况，供应商申报信息	实时
年度供应商大会	年度采购政策、年度供应商评价、供应商满意度调查	每年一次
供应商座谈会	公司与供应商合作中出现的问题、公司采购政策发生的变化及内容、供应商相关需求	不定时
实地调研	供应商资质及业绩、相关资质审签和系统权限申报流程	新增供应商时



大宗物料采购流程图



华中铜业精轧机挤油辊采购公开招标



包头铝业热电厂 2 号机组设备检修招标会现场

410 项

实施科技项目

2.9 %

科技人员占公司员工总数的比例

47 项

重大创新奖项

产品服务

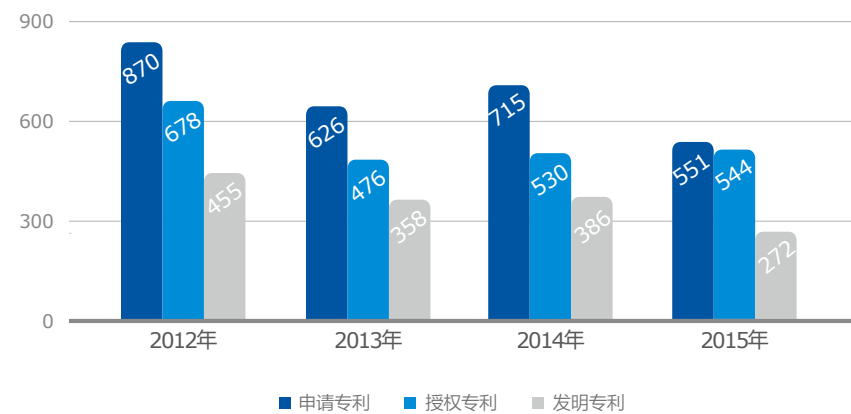
公司及所属企业都建立了完善的质量管理体系，并通过第三方认证，定期更新换代。2015年，公司所有单位都通过了质量体系审核与认证。我们建立畅通的消费者投诉和解决渠道，在质量异议申诉期内协商解决质量问题，全年没有发生较大及以上质量事故。

产品创新

我们坚持“品质源于科技和细节”的质量观，注重提升运营和创新能力，通过科技创新提供高附加值的产品，满足客户个性需求，用有限的资源创造最大的价值，追求自身价值和客户价值的共同提升。近年，公司突破了大型客机用材料等一批工程化关键技术，生产出交通轻量化所需的汽车用铝合金板材、航空用铝合金板材等铝合金材料。

我们坚持“科技引领行业，创新引领未来”的创新观，重视科技提升产品品质的驱动作用，不断完善科技创新体系，提升企业创新能力。公司建有国家级技术中心、国家冶炼工程技术研究中心、博士后工作站和技术研发中心等科技创新平台。2015年，公司研发投入18亿元，实施科技项目410项，其中，重大科技专项18项，承担国家各类科技计划项目51项。完成新型阴极结构铝电解槽重大节能技术、600千安超大容量铝电解槽重大关键技术等一批重大科技专项研究及成果应用，获国家科技进步二等奖1项，有色行业科技进步一等奖4项。

专利申请及授权情况（项）



案例：西南铝探索外太空的文明“铝行”

500米口径球面射电望远镜（简称FAST）是国家科学技术领导小组审议确定的国家九大科技基础设施之一。反射面板是决定FAST探测威力和探测精度的核心要素。西南铝主动参与材料设计等前端开发，做好材料选型和个性化指标设计。

2015年7月，西南铝与射电望远镜反射面板生产厂正式签订了800吨反射面板和铝板结构件的全部订单。为确保产品质量和工期，西南铝充分整合内部资源，发挥技术设备及人才等优势，克服工期紧、任务重等诸多困难，全力做好毛料组织、质量控制、进度跟踪各项工作，8月底，交付所有订单任务。

知识窗

FAST工程创造了世界射电望远镜第一大单口径之最，代表了我国天文学领域的先进水平。这一工程完成后，可将深空通讯延伸至太阳系外缘行星，使卫星数据接收能力提高100倍，被称为人类聆听宇宙秘密的超级“顺风耳”。



公司依托技术优势，推动铝工业材料轻量化发展。2015年由公司提供铝合金材料生产的全铝城市轻轨列车和运煤火车车皮正式亮相



美国纽约哈德逊河畔，用铜材装饰的世界顶级建筑—纽约第一大道626号大厦（50层高）格外引人注目。这座大厦的工程幕墙铜材厚度仅为0.3厘米、宽度达到1000厘米，所用的铜材100吨全部由中铝洛铜提供

名称	单位	完成情况	与年度目标比较
氧化铝二级品以上率	%	100	达标完成
铝锭99.7以上率	%	99.9	达标+0.6
铝加工材综合成品率	%	74.81	达标+1.81
稀土分离产品一次合格率	%	99.34	达标+2.34
工程设计设计成品优良率	%	92.04	达标+2.04
工程施工单位工程一次验收合格率	%	100	达标完成

90%以上

2015年客户满意度

100%

合同履约率

服务创新

我们建有畅通的客户投诉渠道，在主网站上公布相关的投诉电话、电子信箱，快速、有效地处理客户产品质量异议，及时向权益受损的客户提供止损和赔偿。2015年，公司合同履约率和质量异议处理及时率均为100%。

公司积极向客户宣传可持续消费的理念，为客户提供回收再利用平台，引导客户重视循环利用。山东企业推进氢铝、氧化铝包装袋重复使用，2015年积极拓展循环袋使用客户，循环袋重复使用率达到30%，共使用氢铝循环袋49730条、氧化铝循环袋1700多条，在降低企业包装成本的同时，也减少了废包装袋遗弃产生的垃圾。



客户需求信息收集

客户需求识别、客户沟通、个性化订制



合同签订及变更

依法拟定、评审、签订、执行、变更合同，维护合同内容公平性



产品设计和生产

融入可持续发展理念、推广应用节能环保技术、满足个性化需求



包装和运输

标注产品及包装物化学成分、物理性能，使用专业运输工具，采用安全防护措施



售后服务和改进

接受客户投诉与质量异议，积极了解客户反馈，进行客户满意度调查，制定改进方案

中铝国贸在对外网站公开设立产品信息栏目，定期更新产品价格、产品质量、业务流程等信息，2015年还启用了微信公众号，及时发布公司产品信息，为客户提供更加快捷的产品信息查询平台。

铝大牛平台二维码

中铝主营产品报价平台

中铝国贸华南销售QQ平台

中铝国贸华东销售微信平台



中铝国贸国内采购QQ平台



案例：化危机为契机，以信誉赢商机

2015年4月20日，云铜股份营销分公司收到广东地区部分客户投诉，反映云南铜业“铁峰牌”阴极铜产品有质量问题。客户反映的主要问题为阴极铜外形质量问题（钢带生锈、板面粒子较多及板面附着硫酸铜），阴极铜化学成分硫、锑含量波动，阴极铜加工过程铜杆延展率低及铜杆扭转性能差等问题。

收到投诉之后，云铜股份第一时间启动《产品质量事故紧急处置预案》，组成质量事故调查组，迅速赶赴广东地区取证调查。同时，为避免质量事态继续扩大，调查组边调查边采取积极防控工作，及时对室外存储的货物采用苫布进行加盖处理，减缓其氧化过程及钢带生锈问题，避免二次污染。企业内部制定了改善产品质量的60条措施，落实企业质量责任制，对于质量意识不强、整改不力的相关人员进行问责并通报批评。

6月3日，云铜股份领导带队组成的工作组走访合作企业及客户，通告事故处理情况，明确对有质量问题的产品，该换则换，该退则退，该赔则赔，绝不让客户受到损失。处理结果为换货4,162吨，退货144吨，赔偿客户损失9.27万元。同时，工作组将《质量品质保证承诺书》递交至客户手中，承诺：通过查找原因、整改提高，云南铜业所生产出来的阴极铜产品，无论是外观品质还是化学质量，都要达到国家及对外出口产品质量标准。

经过集中整改及攻关，阴极铜化学品质得以稳定，阴极铜相关化学指标优于国标要求。客户对云南铜业的产品品牌信任度持续回升，截止到2015年底，2016年长单合同产品签订量超过3万吨，较2015年增长200%。



东轻公司民品板带事业部成立3个专项攻关团队，围绕生产关键环节，开展技术攻关，为客户提供质优价廉的产品

合作共赢

行业带动

知识窗

12月10日的联合减产会议被称为昆明会议。会议由中国有色金属工业协会组织，参加会议的14家企业包括中国铝业、国家电投、魏桥、信发、南山、东方希望、锦江集团、天山铝业、云铝集团、神火股份、中孚实业、伊川电力、青海投资和东兴铝业，合计产能在全国占比达到75%。

我们严格遵守国家法律法规要求，抵制倾销和垄断行为，自觉维护公平竞争环境，规范市场运作。我们发挥在矿产资源开发、有色金属冶炼加工、工程技术服务等方面的核心竞争优势，积极为行业健康发展做贡献，引领行业提升可持续发展能力。2015年公司牵头和参与编写国家和行业标准82项。



案例：中国铝业积极响应行业联合减产行动

2015年，受全球经济转型和市场低迷的影响，有色金属需求下滑，价格一路走低，国内铝行业出现大面积亏损。中国铝业股份有限公司参加12月10日召开的联合减产会议，承诺已关停产能计划不再重启，并进一步增加弹性生产规模。2015年，公司关停了抚顺铝业、甘肃华鹭50万吨电解铝生产线。



案例：发挥优势，带动中国铝工业技术走向世界

公司紧跟国家“走出去”及“一带一路”战略，积极推动国际产能合作，发挥技术优势，参与国际工程竞标。截至2015年，公司所属企业中铝国际工程股份有限公司，已向印度、越南、委内瑞拉、哈萨克斯坦、马来西亚、莫桑比克、印尼等十多个国家和地区输出了技术、设备和劳务，与四十多个国家和地区的企业、科研机构、大学建立了合作关系，为超过500万吨氧化铝和300万吨电解铝产能的海外工程提供了设计、施工、设备供货和工程总承包服务，与全球铝行业共享绿色发展理念和节能减排新技术，累计创造外汇100多亿元，成为了世界铝工业的主要技术供应商之一。2015年，中铝国际工程股份有限公司荣获“中国有色金属工业境外资源开发战略功勋企业”荣誉称号和“行业特别贡献奖”。

2015年5月23日，国务院总理李克强在秘鲁中资企业座谈会上，称赞中铝在当地积极履行社会责任的作法，并勉励中铝在内的中资企业要加快推进中国建造走向世界。



伙伴共赢

我们加强与政府、金融机构、合作伙伴等利益相关方的合作，实现企业与利益相关方的优势互补和利益共享。2015年，我们与山西省、河北省、内蒙古自治区等7省（区）地方

政府及神华集团、华润集团、东方电气集团等央企签订了10项合作协议。



案例：公司参加2015年夏季达沃斯论坛年会

中铝公司参加了2015年夏季达沃斯论坛，作为达沃斯论坛行业年会的联席主席，公司董事长葛红林主持了矿业与金属资源行业领袖峰会，并就中国矿业未来供需前景、国际产能合作、国企改革等议题与参会嘉宾对话交流。



公司董事长葛红林主持矿业与金属资源行业领袖峰会



案例：中色科技建起行业技术服务平台

中色科技联合河南科技大学材料学院、中铝洛阳铜业、中铝河南铝业、伊川龙基铜业，应用以移动互联网技术、大数据、云计算、物联网为代表的新技术，构建有色金属加工工业公共技术服务平台。该平台以备品备件、技术服务、远程检测、设备维保四大业务板块，推行“互联网+工业技术服务”模式，推进传统业务战略转型，实现传统业务与互联网经济深度融合。2015年年底，中色科技有色金属加工工业公共技术服务平台的合作企业已达到80多家。

“洛阳的材料产业要成为洛阳万众创新的重要支撑，就必须把国家级的资源利用好。中色科技作为行业顶级的设计院，通过这一技术服务平台，促进产学研合作的深度融合，可以大幅降低企业的生产成本，实现院所、企业与高校的共赢。”

——洛阳市科技局副局长 赵冬梅



1	2	4
	3	5
6	7	11
8	9 10	

1 公司与德国海瑞克公司洽谈合作

2 公司与宝钢集团就汽车轻量化、赤泥综合利用、循环经济、包装材料等领域开展合作，双方签署金属包装材料战略合作框架协议

3 公司与招商局集团签署战略合作协议，共同在港口、土地开发、物流、金融等领域展开合作

4 公司与杭州锦江集团合资建设年产 160 万吨氧化铝项目，2015 年 4 月 29 日建成投产

5 公司与华润集团签订轻合金基地合作框架协议

6 公司与几内亚政府共同推进西芒杜铁矿项目

7 公司与澳大利亚联邦科学与工业研究组织合作开展“降低阳极铁-碳连接电压技术研究及应用”项目

8 公司与山东省淄博市人民政府合作建设齐鲁工业园

9 公司与甘肃省白银市人民政府签订甘肃华鹭退城入园项目合作协议

10 公司与内蒙古自治区包头市人民政府合作组建内蒙古华云新材料有限公司

11 公司与中国节能环保集团公司签订战略合作协议

利益相关方声音

中铝公司作为中国铝产品生产、加工以及矿产勘探方面的龙头企业，在科技人才和技术研发方面具有较大优势，英美资源集团十分珍视与中铝公司的合作，促进双方生产能力和业务竞争力的共同提高。

——英美资源集团首席执行官孔庭礼

铝材替代是未来汽车轻量化发展的趋势。浙江吉利控股集团与中铝公司存在广阔的合作空间，双方秉承高效节能、绿色环保的技术理念，充分发挥人才、技术、管理、资金、市场等优势，共同创建汽车轻量化产业园，在铝合金材料、铸型、汽车零部件等领域展开全面合作，为中国汽车工业发展做出更大贡献。

——浙江吉利控股集团董事长李书福

感谢中铝公司所属企业云南铜业集团、洛阳铜业加入国际铜业协会。国际铜业协会要与中铝公司加强合作，加强新技术研发。

——国际铜业协会全球总裁约翰·霍兰德
(John holland)

中铝公司以及中铝驻地企业长期以来为贵阳经济社会发展作出重大贡献。《贵阳市人民政府与中国铝业公司关于推进贵铝氧化铝片区土地收储及铝工业园区建设合作框架协议》的成功签约，将使贵阳在实现煤电铝一体化方面迈出关键性的一步，是加快推进新型工业化发展的具体举措；将对白云区完善城市功能、改善百姓生活环境、提升城市形象产生巨大影响，更对贵阳发展铝精深加工产业具有重要的战略意义。

——贵州省委常委、省委书记陈刚



社区参与和发展

——贡献和谐社区建设

理念

社区是人类社会的组成部分，是环境、政治和文化等因素长期相互作用的结果。企业作为社会的重要成员，对所在社区发展影响巨大。只有将社区作为企业发展的重要源泉，充分依靠社区提供的人力、市场和环境资源，充分考虑企业运营对社区的影响，融入社区发展，才能赢得社会和社区居民的支持和尊重。

行动

我们遵循联合国千年发展目标要求，坚持“点石成金，造福人类”社会责任观，鼓励社区参与活动向制度化、常态化方向发展，与所在地政府、社会组织、居民、环境和谐共生，促进社区和谐发展。我们建立了社区沟通机制，定期与所在社区进行沟通，并根据当地需求开展社区贡献活动，推动所在社区经济、环境、社会的协调发展。

75 亿元

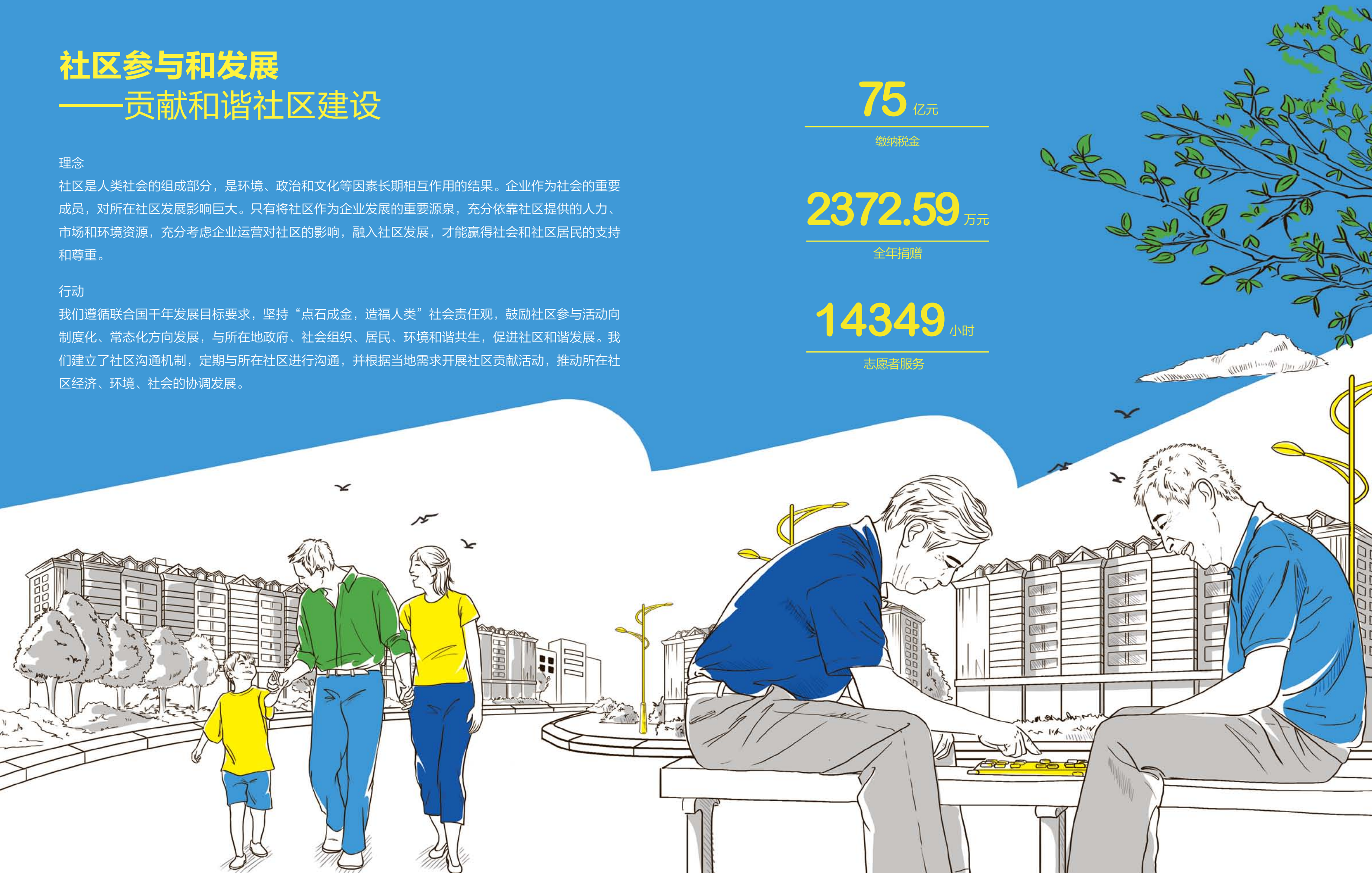
缴纳税金

2372.59 万元

全年捐赠

14349 小时

志愿者服务

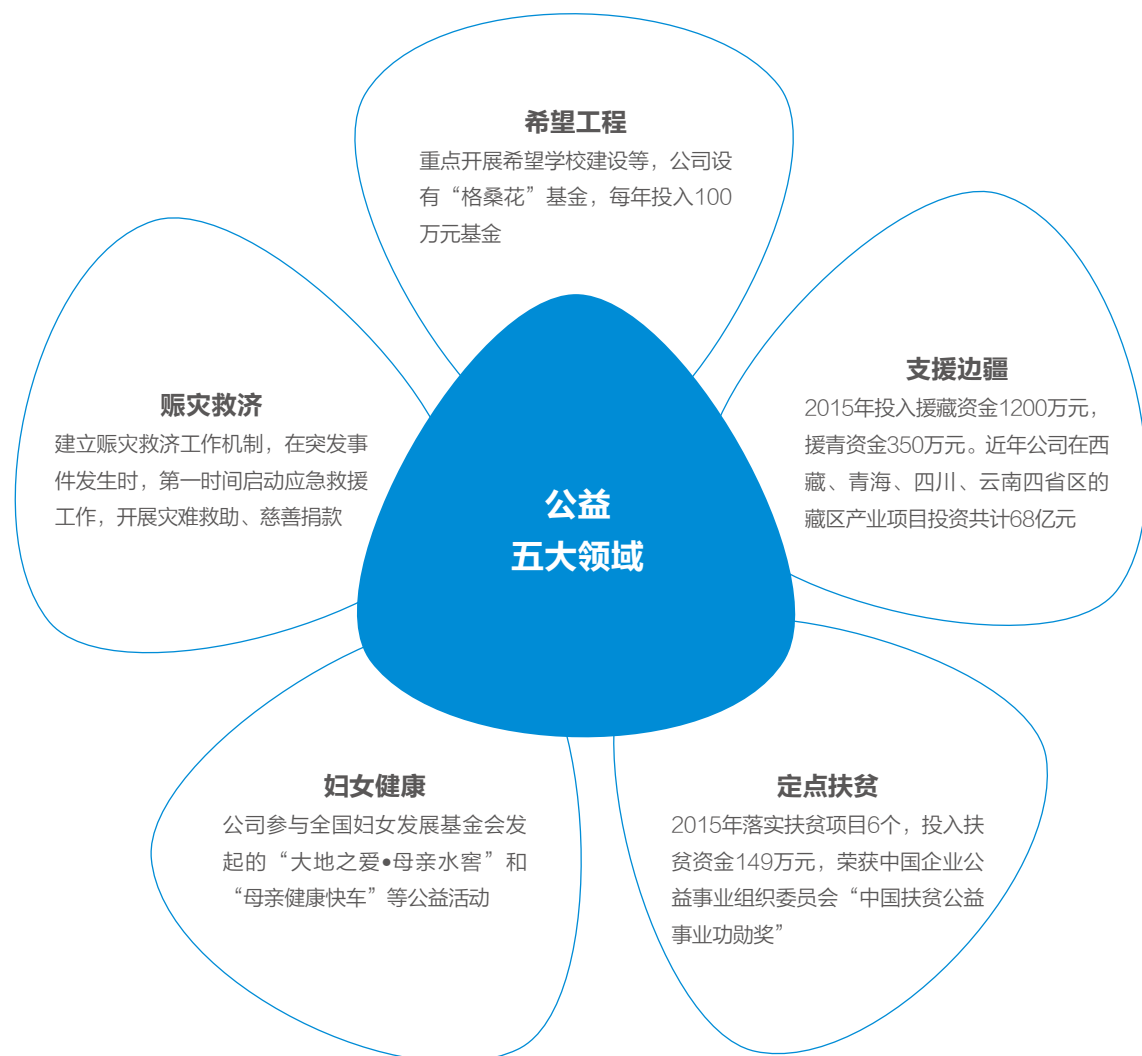


社会公益

我们秉承“汇聚点滴力量，承载责任明天”的理念，完善公司慈善公益管理体系，建立公益捐赠管理制度，规范捐赠和帮扶资金管理。2015年，公司修订下发《中国铝业公司对外捐赠管理办法》，加强捐赠管理，修改捐赠决策权限，优化审批流程。

公司开展持续性公益活动和项目，支持员工自发参与公益活动，鼓励公益活动长效化、制度化。携手社会组织，支持公益活动，积极参与救灾抢险，共同增进社会福利。全年向社会捐助2372.59万元，主要开展了关爱留守儿童、提高妇女健康、援青援藏、定点扶贫、赈灾救济等领域的公益项目。

2015年，公司克服企业经营形势严峻的不利因素，按照“支持力度不减少，产业帮扶上档次，智力帮扶有创新，帮扶项目多覆盖”的原则，高度重视和稳步推进定点帮扶工作，共落实扶贫项目6个，投入扶贫资金149万元。



案例：精准扶贫，我们在路上

产业扶贫 + 智力扶贫

湖北阳新县是中铝公司定点扶贫对象。公司以“中铝产业扶贫基地”为示范，实施产业帮扶，帮助地方提升传统农业产业，发展新型产业。在地处国家4A级景区仙岛湖的“中铝希望村庄”（车前村）资助村民发展农家乐为农民实现增收。排市镇积极引进旅游发展项目，镇区内颜子仙观、闾家塘古民居等项目已初具规模，三元荒山、滴水崖瀑布漂流旅游开发项目正在落地。在柏树村新建两个生态养鸡场，23户贫困户参与，养殖场规模达到1.5万只。

2015年，以“中铝公司田间学校”为平台，在阳新县开展实用技术培训1200多人次，组织农业专家编印了《教你学种菇》《农村实用技术手册》等书籍，作为田间学校的培训教材，赠送农民共计5000册。“中铝公司阳新青年创业驿站”举办青年创业培训班6期，共计260人次参与培训。

聚焦“三缺”问题，加快老区发展

2015年，公司积极参加“中央企业定点帮扶贫困革命老区百县万村活动”，聚焦阳新县贫困老区的“三缺”问题，帮助老区加快发展，解决群众现实困难。

公司支持对口扶贫点修复水塘、水库、堤坝各一处，解决了当地“有水无法存，急水无法用”的现象；改造2座抗旱站，为2650亩农田解决了灌溉问题；建设了贯通7个村民小组的自来水修复工程；修建和改造了2220多米的通组公路，解决群众“行路难”问题。

2015年11月18日，公司召开专题会议，听取了2009年以来和2015年度定点扶贫工作汇报，研究制订了《2016~2018年定点扶贫工作计划》，确定了分年度为贫困老区镇村实施一批路、水、电等小型基础设施项目建设。





案例：陇穷村精准扶贫获吴邦国来信肯定

2015年广西分公司继续响应广西区政府在田东县开展的扶贫攻坚战活动，定点帮扶田东县作登乡陇穷村。为深入贯彻落实习近平总书记关于精准扶贫的指示精神，在2014年建档立卡的基础上，广西分公司开展精准识别贫困户贫困村工作，组织工作队员入户调查评分、开展评议、公示、录入等工作，并在特色产业、危旧房改造、教育帮扶等方面开展进一步帮扶活动。

发展特色产业。稳步发展火龙果种植，目前全村共种植火龙果面积为152亩；扶持当地养殖能手发展竹鼠业，并示范带动其他村民加入；持续进行竹林种植、猫豆种植、小叶榕种植。

改造危旧房。投入267.6万元危房改造资金，共完成了陇穷村47户危旧房的改造工作，农户已全部搬入了新居。

教育帮扶。利用公司教育帮扶基金平台继续对陇穷籍在读的大中专和初中生及村属中心小学进行必要的帮扶，2015年共发放教育助学金3.35万元。

经过“十二五”贫困村扶贫开发整村推进，陇穷村发生了翻天覆地的变化，2015年12月25日，陇穷村委员会申请将村名由“陇穷”更改为“陇琼”。田东县是吴邦国开展深入学习实践科学发展观活动的联系点，陇穷村村民写信向吴邦国汇报村里的变化，吴邦国肯定了陇穷村的发展成果。

谢志加、颜仁滕、颜荣权、颜仁政同志及乡亲们：

来信照片和火龙果、芒果均已收到。读了你们的来信，觉得分外亲切。看了照片上今日的陇穷村，真是今非昔比，天上地下。吃了你们种的火龙果，觉得格外香甜。谢谢乡亲们还记得我这个退休的老人，真心为你们取得的成就而高兴。

从来信知，陇穷村发生翻天覆地变化。房子是新的，不再是六面漏风的棚了。生活一年过得比一年好，大多村民骑摩托车去干活，还有的买了小轿车，村里还出了五个大学生。你们来信说，这些变化做梦也没想到。我也没想到会发生如此巨大变化。这归功于党的好政策，历届自治区领导的支持。最为重要的是，乡亲们的艰苦奋斗。至于我本人也只是开了一个头，相对乡亲们的贡献，可以说是微不足道。

经过多年的探索，乡亲们已经找到一条致富的路子。我相信，只要坚持下去，奋发图强，艰苦奋斗，陇穷村的明天一定会更美好。

请向乡亲们问好！



吴邦国

二〇一五年七月廿六日于北京



为推进援藏工作对受援地经济社会发展由传统资金投入的“输血”方式向产业带动和人才培养的“造血”功能转变，公司第五批援藏工作队于2015年4月和8月分两批组织察雅县县直机关及乡镇村干部，赴云南、广西和辽宁、内蒙古考察学习，图为在内蒙古包头考察

中铝公司累积投入近1000万元，支助西藏昌都地区察雅县烟多镇如给村打造“藏东第一村”，新建民房及饲草房、牲畜棚圈等附属设施，以及村庄道路硬化、村容村貌整治等。2015年该村19户214名村民在2015年底前已经搬入新居。



蓝天白云下的村民新居



藏民存放牲畜饲草的棚屋和场地



甘肃华鹭铝业向对口联系点捐款11万元，支持“联村联户，为民富民”行动



西北铝开展“关爱留守儿童、播散爱心阳光”捐赠活动，为甘肃省陇西县5所学校的153名留守儿童订阅学习资料



志愿服务

公司规范志愿服务管理，2015年结合实际制订并完善了《志愿服务章程》。各企业在持续开展志愿服务的过程中逐渐形成志愿服务亮点，开展了“关爱农民工子女”“关爱空巢老人”“青年志愿服务进社区”“义务献血”“义务劳动”“困难员工帮扶”等多个志愿服务精品项目。

2015年，公司共有青年志愿者7201人（其中注册志愿者2201人），青年志愿者组织260个，“郭明义爱心团队”160个，参与志愿服务共计14349小时，志愿者参与7387人次，“一对一”长期结对帮扶537人。



中铝国贸“铝大牛微公益团队”自2015年初成立以来，一直以各种形式为爱百福（中国第一家服务于视障孤儿群体的公益机构）的视障儿童开展帮扶助养，全年团队志愿者公益服务共计840小时。图为中铝国贸青年志愿者开展“志愿行动，有你有我”2015第一季公益捐赠活动，为爱百福北京路店视障孤儿福利院送去生活用品

1	2	
3	4	5
6		7

- 1 中色科技青年志愿者到汝阳申庄小学开展结对帮扶，用真情关爱留守儿童
- 2 中铝宁夏马莲台发电厂“星火社”开展“马莲花·爱心助学”公益活动，向失学儿童和困难家庭伸出援手。图为星火社成员为银川困难家庭进行一对一助学
- 3 甘肃华腾铝业员工在白银市靖远县双龙乡永和村小学开展爱心捐助活动
- 4 贵州企业开展社区义诊，传播健康理念，提升社区居民的健康水平
- 5 西南铝志愿者种植公益林，美化社区环境
- 6 宁夏能源员工参加宁夏义工联合会组织的助美家园“今天您休息”环卫工人互换之旅活动
- 7 十二冶青年志愿者到养老院慰问，为老人修剪指甲



案例：“寸草心”爱心服务团回馈社会

2015年8月18日上午，由广西分公司“双百十”爱心工程资助的10名在校大学生组成“寸草心”爱心服务团队，与平果铝医院4名医务人员一起到果化镇布荣村共同开展“服务社会，回报乡亲”义诊活动。“寸草心”服务团成员为留守儿童讲解日常安全和健康卫生常识，向孩子们传授交通、用火、用电等安全知识；对留守儿童开展心理辅导；为病患老人按摩；配合平果铝医院医务人员，给现场群众分发健康宣传资料，为医务人员充当方言翻译。

“感谢平果铝给我们提供这样一个难得的机会，让我们在接受平果铝资助的同时，能怀着一颗感恩的心，去体会帮助他人的快乐。”

——寸草心团队队长 黄秋月（广西大学法学系）

“是平果铝给了我装得下、看得见、能实现的梦想，我会以实际行动，去回报社会，感谢有你，一路同行！”

——寸草心团队队员 黄荣华（广西医科大学心理系）

【人物故事】

社区群众的贴心人

刘国是云铜集团楚雄矿冶三江花园社区党支部书记。社区群众都亲切的叫他“马上到”。刘国带领三江花园办事处的同事们，提炼总结出了“孝子之心、儿女之情、公仆意识”的社区服务理念 and “一张笑脸、一声问候、一把椅子、一杯热茶、一个诚心”“五个一”工作法，热心为社区群众服务，成为社区群众的温暖之家，让一个怨声载道、上访频繁的社区，变成为云南省楚雄州和谐社区。



扫码观看微电影

社区沟通

我们针对企业运营决策对社区的影响，主动加强与所在地政府和社区的沟通，建立社区代表参与项目建设的机制，了解各方诉求，友好协商，谋求共识。

所属企业在进入和撤离社区时，都综合考虑利益相关方关注事宜，与所在地政府和社区代表进行充分沟通，并进行项目影响评估，保障企业在进入社区后能全面遵守法律法

规和既有原则；在撤离社区时最大限度降低对社区影响，防止损害社区发展事件发生。2015年，公司所属企业没有发生因新项目入驻或老厂区搬迁而引发的不和谐事件。



案例：借助媒体监督，扩大沟通范围

公司通过完善、创新载体，构建具有中铝特色的媒体沟通大格局，为社会大众及时了解公司信息提供了多种平台和途径。2015年，累计接受媒体采访和回应媒体各类提问30余次；在国内主流媒体刊登各类宣传稿件76篇，在行业媒体上刊发稿件96篇；通过公司微信公众号《今日中铝》向公众推送最新动态，全年共推送249期；公司展厅累计接待参观人数600余人次，参与各类外部会展宣传活动10次。



1	2	3
	4	5

- 1 西南铝在社区学校开办安全教育展，以生动形象的漫画和安全标识，为孩子们搭建学安全、懂安全的平台
- 2 中铝秘鲁矿业公司举办公众开放日活动
- 3 公司参加中国有色金属工业成就展
- 4 云铜集团楚雄矿业定期开展社区公众日活动，与社区居民沟通交流
- 5 公司开展几内亚西芒杜铁矿项目公平评估会

社区贡献

我们在运营管理的过程中，注重发挥自身优势，帮助社区改善基础设施，带动当地就业，促进当地居民收入增长和生活水平改善。

基础设施建设

我们重视提高社区居民的生活质量，把社区当作企业的家，利用自身资源支持社区基础设施建设，持续改善社区环境，使社区从企业发展中获益。



公司在越南仁基氧化铝项目建设期间，投资 114.4 万元修建了两座污水处理站，是当地唯一由企业投资修建的污水处理站，得到了当地政府部门及居民的赞誉。



案例：云铜集团四年修建爱心水窖四千口

2015 年，云铜集团帮助楚雄州南华县罗武庄乡援建 700 余口爱心水窖，彻底解决了当地农户的生产生活用水问题。

2009 年以来，云南省委省政府将“爱心水窖”建设工程列为云南省十大惠民工程之一。云铜集团主动担当，积极参与，自 2012 年启动爱心水窖项目以来，截至 2015 年底共投入 1200 万元资金，在云南省楚雄州南华县山区、半山区修建“爱心水窖”4000 口，解决了 1000 余户群众的饮水需要。



案例：十二冶建起“医养结合”的社区养老中心

十二冶原办公大楼位于河津铝基地一号路中段，紧邻十二冶职工医院。十二冶机关搬到山西太原后，企业将闲置办公楼和职工医院的优势结合在一起，建成了福逸养老中心。

福逸养老中心总床位 300 张，房间配备有空调、电视、紧急呼叫系统、宽带上网接口、独立卫生间和 24 小时热水；建有棋牌室、阅览室、台球室、多功能康复室、中医理疗室、门球场、室外健身场、亲情室、餐厅、寿筵厅。在二楼有条直通职工医院住院楼的长廊。护士长冯亚琪说：“这条走廊就是一条生命绿色通道，如果有老人突发疾病，我们在两分钟内就能转入医院及时救治。”

刘文是十二冶职工医院内科主任，现在专职负责养老中心老人们的饮食营养。她的电脑里有一份入园老人档案。“所有老人入住时，都要对其进行健康体检，每位老人是什么体质，喜欢吃什么，能吃什么，都有详细记录。”

2015 年，山西运城、河津两级市委老干部管理局组团对福逸养老中心进行考察后决定，将该中心纳入当地离退休老干部“四就近”（就近学习、就近活动、就近得到关心照顾、就近经过改造后的养老公寓）的首选地。

福逸养老中心也成为当地中小学校培养学生孝行文化的基地，学生们利用休息日来养老中心当义工，干些力所能及的事。



“福逸养老中心采用了目前国家倡导的医养结合的模式，是运城市首家配备 24 小时专业医护人员的养老机构。”

——运城市民政局局长 李太亨

甘肃省白银市靖远县双龙乡永和村自然气候异常干旱，全村可耕农田 4600 亩，水地只有 619 亩，农业灌溉和人畜饮水仅靠山上唯一的山泉，2015 年 9 月，甘肃华鹭铝业帮助永和村修建起了一个 3.2 万立方米的蓄水库，从根本上解决了永和村山泉“灌溉高峰不够用，农闲时期水白流”的问题，有效提高了水资源利用率。



就业增收

公司坚持“发展依靠当地，发展回报当地”的方针，通过调结构、转方式，实现良好运营，带动地方经济发展。2015年公司缴纳税金75亿元。

我们关注所在地居民就业情况，企业招聘员工优先考虑本地居民，为社区提供直接就业机会。我们面向社会提供教育和专业技能培训，帮助社区居民获得实用技能，增加就业。

2015年，公司积极落实就业援藏工作，为藏籍大学生提供了200多个相关岗位。



案例：连城分公司为定点帮扶村提供就业机会

连城分公司以“双联”（联村联产）工作为平台，加强与当地政府和社区民众的沟通，4名责任心强的干部到4个帮扶村驻村工作。2015年，选派驻村干部走村入户，对定点帮扶村35岁以下的劳动力进行摸排登记，建立了人才储备库。4月份，根据企业的生产需要，向四个帮扶村招收劳务派遣工12人。每个劳务派遣工每年可为每个贫困户创收5万元。

中铝广西有色稀土开发有限公司积极引导矿区周边群众成立经济合作联社（简称“经联社”），经联社每年获得由

企业提供的工程建设、劳务费用达300万元以上，形成了企地“利益共同体”，促进了企地共同发展。



扫码观看微电影

中国铝业广西分公司开展矿区复垦，还地于民，做到采矿一块，修复一块，复垦一块，还地一块。实现开矿一处，造福一方，复垦一带，披绿一新。截至2015年底，已累计签订还地协议3177.01亩。当地群众通过为矿区生产提供劳务服务及种植矿区复垦地实现增收。



教育文化

教育和文化是社会发展的基础。我们在决策和运营中，注重保障原住民发展权益，尊重原住民文化、传统、习俗、宗教信仰等社区特性和多元化价值，保护文化遗产，尽可

能多地提供教育和培训。公司向“中铝格桑花”教育基金每年投入100万元，截至2015年已连续四年资助西藏察雅县贫困学生、优秀学生 and 教师，支持西藏教育发展。



案例：多方携手，共促民族文教事业

公司援青干部积极争取国家对少数民族地区教育文化发展的支持，2014年、2015年连续两个年度争取到藏羌彝文化产业项目定向扶持资金1000万元，用于保护达玉部落藏羌彝文化；

2015年争取到海晏县“智慧校园”项目无偿援建资金100万元，海晏县小学、中学全部班级做到“班班通”，实现国家优秀精品课程无偿、无时限使用。

公司与国内外知名企业、主流媒体等携手共同促进海晏县经济发展。与中国移动集团共同开发海晏县智慧旅游微信平台，2015年5月微信平台上线，促进海晏县同比客流提升37%。与中国纪录片中心联系，共同拍摄“高原精灵——普氏原羚”纪录片，在央视纪录片频道播出，同时参评中央宣传部“五个一工程”奖，向全社会宣传海晏，保护羚羊。



中铝秘鲁矿业公司积极关注社区民众卫生健康，2015年公司组织志愿者为社区儿童宣讲保护牙齿知识，开展社区群众技能培训。



广西分公司书法美术协会会员前往广西平果县新安镇中心小学，为师生讲解、点评、示范书法基本要领，培养学生对中华民族传统文化热爱，并教导学生传承民族传统文化。



“西南铝造”装备重庆大学方程式赛车。由西南铝提供材料赞助的重庆大学易车FSAE方程式赛车队参加了2015年全国大学生方程式汽车比赛。

绩效篇

经济绩效

指标名称 (单位)	2013年	2014年	2015年
股东会	-	4	8
有色金属原矿产量 (万吨)	3713	3181.8	3,374.43
氧化铝 (万吨)	1372	1374	1454.30
电解铝 (万吨)	422	384	362.20
铝加工 (万吨)	73	100.5	102.46
矿山铜金属含量 (万吨)	9.4	8.6	26.79
精炼铜 (万吨)	44	52	53.90
铜加工材 (万吨)	31	32	29.10
稀土分离产品 (吨)	4490	6551	7110.31
稀土矿 (吨)	748	749	749
资产总额 (亿元)	4,662.9	4,864.49	4,868.44
工业总产值 (亿元)	1,682.3	1,664.31	1,079.75
销售总额 (亿元)	2,794.2	2,800.08	2,387.79
资产负债率	84.9%	88.57%	85.62%
信用等级评价	-	-	AAA
重大合同法律审核率	100%	100%	100%
经济合同覆盖率	100%	100%	100%
采矿回采率 (露采)	-	94%	93%
(地采)	-	88%	88%
选矿回收率 (堆积型)	-	96%	98%
研发投入 (亿元)	21	19	18

经济绩效

指标名称 (单位)	2013年	2014年	2015年
科研人员数量 (人)	5295	3747	3765
科研人员比例	2.9%	2.7%	2.9%
供应商通过质量管理体系认证的比率	50.7%	50.6%	61.00%
供应商通过环境管理体系认证的比率	50.7%	50.6%	57.00%
供应商通过职业健康安全管理体系认证的比率	50.7%	50.6%	57.00%
新增专利数 (项) (发明 / 全部)	157/546	134/530	248/544
重大创新奖项 (项)	60	50	47
经济合同覆盖率	100%	100%	100%
对价值链成员进行的社会责任教育、培训 (次)	3	4	4

铝产品国内市场份额

	单位	2013年	2014年	2015年
氧化铝	%	31.63	25.54	24.66
电解铝	%	18.22	13.26	11.53
铝加工	%	2.18	2.09	1.96

铜产品国内市场份额

	单位	2013年	2014年	2015年
铜精矿含量	%	5.59	4.82	16.07
精炼铜	%	6.60	6.84	6.77
铜加工材	%	2.27	1.79	1.52

社会绩效

公司与下属实体企业均设立保密工作委员会、保密工作办公室，负责建立和完善商业秘密保护机制，严格保护在经营活动中产生的包括用户信息在内的所有商业秘密。2015年，公司未发生客户信息泄露情况。

指标名称（单位）	2013年	2014年	2015年
从业员工：按雇佣合同（正式员工/非正式员工）（人）	-	133444/14800	121779/11746
女职工占员工总数	-	27.8%	26.30%
企业在经济、社会、环境领域发生的重大事故数（起）	0	0	0
纳税总额（亿元）	79.9	75.61	74.51
报告期内吸纳就业人数（人）	3277.8	3,250.44	2,372.59
劳动合同签订率	100%	100%	100%
集体合同覆盖率	100%	100%	100%
按运营地划分员工最低工资和当地最低工资的比例	-	1:1	1:1
女性管理者比例	26.72	25.31	23.15
职业健康安全培训（人次）	96388	82567	78612
年度新增职业病（例）	0	1	11
体检覆盖率	99.8%	99%	100%
健康档案覆盖率	100%	100%	100%
困难员工帮扶投入（万元）	-	1356	1407.58
帮扶困难职工	-	10831	13280
安全培训人数（人次）	194500	182080	166545
安全培训覆盖面	100%	100%	100%

社会绩效

指标名称（单位）	2013年	2014年	2015年
安全生产事故数（起）	45	34	21
员工伤亡人数（人）	48	39	27
新建项目执行环境与社会影响评估的比率	100%	100%	100%
捐款总额（万元）	3277.8	3,250.44	2,372.59
员工志愿者活动时间（小时）	-	25000	14349
员工志愿者活动参与人次（人次）	-	8000	7387
供应商受到经济、社会或环境方面处罚的个数（个）	0	0	0
客户信息泄露（次）	0	0	0
经济合同覆盖率	100%	100%	100%
总部层面对价值链成员进行的社会责任教育、培训（次）	3	4	4
集体合同覆盖率	100%	100%	100%
参加工会的员工比例	100%	100%	100%
超时工作报酬（元/小时）	-	-	11.1
每年人均带薪年假数（天）	11.8	11.9	12.0
少数民族或其他种族员工比例	8.92%	8.07%	8.36%
残疾人占比	-	-	1.5%
总部职业健康与安全委员会中员工的比例	3%	4%	4%
员工流失率	1.6%	1.8%	4.22%
本地化雇佣比例	-	-	95%
职业健康与安全委员会中员工的比例	3%	4%	4%

环境绩效

环境管理

我们坚持“预防为主、源头控制、综合利用、持续改进”的原则，整合完善环境管理体系，规范环保信息报送流程，强化环境监督和检查，推进环保风险控制和应急管理，打造环境管理的绿色平台。

我们对环境污染事故采取零容忍态度，建立了环境事故应急机制，明确安全环保相关的突发事件应急救援内容，明确责任人、规范处置程序。公司各下属企业根据自身实际情况均制定适合本企业的突发事件应急综合预案和环境事故应急预案，并组织员工开展应急综合演练。2015年我们组织开展了环境隐患综合排查和危废专项检查治理，排查环境隐患321项，通过挂牌督办和现场督导等方式，完成54项较大安全环保隐患及电厂脱硫脱硝、企业环保资质证照等问题的整改。

危险化学品运输

公司使用的危险化学品有液碱、液氨、硫酸、氯气、煤气等。我们严格按照国家有关规定，制定危险化学品安全管理制度，规范生产、使用、贮存、运输和处置废弃物。

绿色办公绩效

绿色建筑	开发应用结构节能、设备智能化、自然通风采光、可再生能源利用及雨水收集利用等绿色技术
绿色出行	鼓励以步代车，总部员工开展万步健行比赛；倡导员工乘坐公共交通，减少办公用车次数
无纸化办公	拓展与优化综合信息平台 and 移动办公平台功能，实现了公司总部与各板块本部以及各板块企业之间办公系统的联网；电子收发文；企业上报文件和事项的平台流程化审批；视频会议系统改造升级，2015年建成公司全景仿真视频会议系统，总部和13家企业建设了16个仿真视频会议室

环保公益

我们以“保护环境，人人有责”为己任，积极开展环保公益宣传活动，2015年，开展了节能宣传周和全国低碳日活动，通过板报、悬挂条幅、张贴标语等方式，宣传国家的环境保护方针政策，普及环境保护科学知识，提高员工和社区居民的环境意识和环保参与能力。我们积极参加了中华环保联合会组织的“为了明天，环保知识进校园”公益活动，向10多所中小学捐赠环保知识普及图书5000册。

环境信息收集

环保档案和台账：

- 企业污染调查档案
- 环境监测资料
- 污染防治设施运行记录
- 环保统计报表
- 环保年度计划及总结
- 企业制定的有关环境保护的制度、文件及报告
- “三同时”有关资料

环境信息公开

环境保护管理指标：

- 资源利用指标（工业水循环利用率，固体废物利用率）
- 主要污染物排放量和浓度控制指标（排放废气、废水污染物浓度和污染物排放总量）
- 主要污染物处理指标（污水处理率，废气处理率，固体废物处理率）

环境绩效

指标名称（单位）	2013年	2014年	2015年
环保总投资（亿元）	-	-	15.2
安全环保演练（次）	-	-	1825
参加安全环保演练（万人次）	-	-	5.4
清洁生产培训（人次）	5436	3000	6445
全年能源消耗总量变化率(同比)	0.00%	-2.10%	-0.85%
万元产值综合能耗变化率(同比)	-0.60%	-0.09%	-0.44%
二氧化硫排放量变化率（比2010年）	-3.81%	-9.79%	-36.80%
化学需氧量排放量变化率（比2010年）	-5.01%	-10.29%	-9.51%
工业固体废物综合利用率	24.5%	25.6%	27.0%
减少公务旅行节约的能源（吨标煤）	4800	4600	2205
再生水使用量（万吨）	7650	4943	3641
露天矿排土场复垦率	95.7%	100%	117%
总部环保公益活动（次数，支出金额）	-	-	1次（9.9万元）
总部办公用电量（万千瓦时）	219	196	215
总部办公用水量（万吨）	12	14	14.5
总部办公用纸量（包）	1380	1083	1425
总部办公垃圾处理量	11.7	10.5	10吨
新建项目执行环境与社会影响评估的比率	100%	100%	100%
单位产品综合能耗同比节能量（万吨标煤）	-	117	101
氧化铝综合能耗（同比）	-11.08%	-11.19%	-9.58%
铝锭综合交流电耗（同比）	-113Wh/t	-142kWh/t	-148kWh/t
精炼铜综合能耗（同比）	-6.57%	-1.23%	-11.07%
新增矿山复垦面积（亩）	3329	3060	4035
残矿回收制度（广西分公司）（项）	-	6	3
残矿回收量（广西分公司）（万吨）	364	142	159
工业固体废物综合利用率	24.5%	25.6%	27%

公司荣誉

荣誉名称	获奖单位	颁发单位
中国扶贫公益事业勋章奖	中国铝业公司	中国企业公益事业组织委员会
2015中国责任品牌优秀企业	中国铝业公司	中国社会工作联合会
世界500强	中国铝业公司	《财富》杂志
社会责任指数五星级企业	中国铝业公司	国资委、社科院
金蜜蜂社会责任报告长青奖	中国铝业公司	WTO经济导刊
2014年度中央企业职工技能竞赛优秀组织单位	中国铝业公司	国务院国资委
山西省资源综合利用单位	山西晋铝华丽建筑科技开发有限公司	山西省经济和信息化委员会
全国尾矿综合利用示范工程	中铝山东企业	国家工信部、国家安监总局
全国安全管理标准化示范班组	包头铝业动力厂供电车间安清班组	中国安全生产协会
行业特别贡献奖	中铝国际工程股份有限公司	国际铝土矿、氧化铝及原铝协会(IBAAS)
山西省安康杯优胜班组	十二冶交口项目组	山西省总工会、山西省安监局
上海市重大工程立功竞赛优秀集体	中铝(上海)有限公司	上海市政府
主体信用等级AAA	中国铝业股份有限公司	中诚信国际信用评级有限责任公司
2014全球契约中国最佳实践	山西华泽铝电	全球契约中国网络中心
2014年国内社会责任领域十件大事	中铝公司社会责任管理模块和负面清单	WTO经济导刊
全国五一巾帼标兵岗	广西分公司矿业公司配矿化验班	全国总工会、全国妇联
全国五一巾帼标兵岗	云铜集团迪庆矿业公司一选厂检测班	全国总工会、全国妇联
全国五一巾帼标兵岗	青海分公司动力厂二车间5.5空压运行班	全国总工会、全国妇联
全国五一巾帼标兵岗	西南铝挤压厂动力计控站仪表班	全国总工会、全国妇联
重庆市安全生产目标考核先进单位	西南铝业集团有限责任公司	征订市人民政府安全生产委员会
郑州市节能减排先进单位	中国铝业河南分公司	郑州市人民政府
哈尔滨市名牌企业	东北轻合金公司	哈尔滨市名牌战略推进委员会
2014年度中国铝行业优秀企业奖	中铝国贸	百川资讯
2015年重庆市100户重点工业企业名单	西南铝业(集团)有限责任公司	重庆市经信委
APEC 区域可持续投资最佳案例	秘鲁矿业公司	亚太经合组织

公司荣誉

荣誉名称	获奖单位	颁发单位
质量信用等级AA级企业	甘肃华鹭铝业有限公司	甘肃省质量技术监督局
全国首批两融合管理体系认证企业	山西分公司	工信部
全国安康杯竞赛优胜单位	广西分公司、广西稀土、六冶机电公司	全国总工会
节俭养德全民节约行动先进单位	山西华泽铝电	中宣部、国家发改委
全国青年文明号	六冶公司财务部、云铜玉溪矿业	共青团中央
全国文明单位	包头企业、甘肃华鹭	中央文明委
2012-2014年度全国设备管理创新成果一等奖	中铝洛铜	中国设备管理协会
大型国企社会责任实践金牌奖	中国铝业广西分公司	中国青年报、北京大学光华管理学院
全国设备管理优胜单位	中州铝业公司、华圣铝业、云南铜业、中铝瑞闽股份有限公司	中国设备管理协会
《财富》中国500强	中国铝业、云南铜业、中铝国际	《财富》杂志
国防科技工业军民融合发展产业先锋提名奖	西北铝加工厂	国防科工委
生态文明群众性创建示范单位	西南铝业(集团)有限责任公司	重庆市委
2015全国工程建设QC小组活动优秀企业	六冶公司	国家工程建设质量审定委员会、中国建筑业协会
中国十大绿色技术创新奖	赤峰云铜	联合国全球契约中国网络中心
最佳公司治理上市公司奖	中铝国际	大公报等
甘肃省重点用能企业优秀社会责任报告一等奖	连城分公司	甘肃省工业与信息化委员会
全国工业领域电力需求侧管理示范企业	连城分公司	工信部
铝板带箔卓越品牌	东轻公司	中国有色金属工业协会
轨道交通用铝合金板材二等奖	东轻公司	中国有色金属工业协会
镁及镁合金化学分析方法二等奖	东轻公司	中国有色金属工业协会
黑龙江省工业节水型示范企业	东轻公司	黑龙江省人民政府
全国五一巾帼标兵岗	青海分公司动力厂5.5空压运行班	中华全国总工会
中国企业安全文化建设示范单位	青海分公司	国家安全监管总局
2015年工业经济运行突出贡献奖	青海分公司	青海省人民政府
青海省第七届优秀企业	青海分公司	青海省人民政府政府

履责计划

2016年，我们将以贯彻社会责任国家标准 GB/T36000 为契机，围绕公司扭亏脱困、转型升级目标，提升社会责任管理水平，依托社会责任报告的编制发布、社会责任实践优秀案例评选和社会责任企业试点三个支点，持续推进社会责任管理模块和负面清单的实施应用，健全社会责任融入公司日常运营的体制机制，有效防控社会责任风险，保持社会责任工作居于中央企业一流行列。

坚持扭亏脱困、转型升级的工作总基调，坚持创新、协调、绿色、开放、共享的发展理念，全面深化改革、全面精准管理，创新加减乘除，加快转型升级，实现股东增值、企业增效、员工增收的目标。

发展目标

加大市场化改革力度，优化管理架构；深化分配制度改革，强化激励机制；鼓励先行先试，发挥典型引路作用；加强资本运作，提高市场化整合能力。

改革目标

将环保隐患治理和污染物减排项目纳入年度投资计划，全年重大及以上环境污染事件为零；完成国资委下达的年度节能减排目标，主要产品单位能耗持续优化。跟踪全国碳排放交易市场建设有关政策，启动公司碳资产管理。

环保目标

按照《深化国企改革指导意见》要求修改完善公司章程，执行“三重一大”决策制度，落实“三重一大”民主决策制度；落实两个责任、党风和反腐倡廉建设责任分解方案，开展“反四风回头看”工作，做好纪检信访举报案件受理工作，信访举报处置率 100%；推进法治中铝建设，继续强化内部审计和全面风险管理体系建设等工作。

公司治理目标

推进技能人才队伍建设，拓展青年人才、科技人才、海外人才引进渠道。继续完善市场化选人用人机制，优化员工配置，完善薪酬管理，调动员工积极性，试点开展科技项目团队和资本运营项目团队的精准激励；整合公司教育培训资源，建立分层分类的教育培训管理体系，推进公司级教育培训基地建设。

员工队伍建设目标

经营目标

全年，营业收入同比实现正增长，利润总额同比实现正增长，资产负债率同比实现负增长。

安全目标

强化安全生产的培训、管理、考核力度，工亡人数低于过去十年平均水平。全年重大及以上安全生产事故为零，千人负伤率小于 1。

稳定目标

完善信访维稳工作机制和应急预案，落实重大事项社会稳定风险评估制度，化解企业改革改制、员工分流安置等工作中出现的不稳定因素，杜绝重大群体事件的发生；推动开展信访分离工作，对信访积案进行清理，做好矛盾纠纷排查，保护员工权益，接访率 100%。

质量目标

质量管理体系审核通过率和不合格项整改率达 100%，重大质量事故为零，顾客满意度达 90% 以上，氧化铝二级品以上率 100%，铝锭 99.70% 以上率达到 99.3% 以上，铝加工材质量异议损失率小于 0.35%，军工配套产品质量事故为零，铜加工材质量退换率小于 1%，稀土分离产品一次合格率达到 97% 以上，工程设计成品优良率达到 90% 以上，工程施工单位工程一次验收合格率 100%。

公益事业目标

推进公益品牌建设，创建企业公益品牌；支持社区建设，开展青年志愿者活动；制定实施援藏援青及对口扶贫工作，推进精准扶贫工作。

2015年 十项成绩单

编制了公司2016~2020年社会责任发展规划

召开了公司第二届社会责任工作大会

首次评估了社会责任管理模块和负面清单运行情况

编制发布了社会责任报告

完成了国资委“央企生物多样性保护”重大课题研究

评选出社会责任实践年度优秀案例和三年最佳案例

首次表彰公司社会责任工作先进单位和先进个人

启动海外社会责任实践试点

获得全球契约“中国十大绿色技术创新成果”奖

展播了社会责任实践微电影

2015年主要工作及成效

2015年,公司社会责任管理持续创新,社会责任实践扎实推进。完成了社会责任管理模块和负面清单的首次运行评估,形成了社会责任管理模块试运行评价报告,并将自评情况融入了公司绩效考核;主动承担了国务院国资委“中央企业生物多样性保护”重大社会科学课题研究。持续开展社会责任实践案例征集活动,评选出2015年十大优秀案例予以表彰。2015年10月31日,公司以现场和视频相结合的方式召开第二次社会责任工作大会。公司的社会责任工作得到国内外社会责任领域专家的重视和赞扬。

2016年总体要求

围绕公司扭亏脱困、转型升级目标,不断提高社会责任管理水平,以社会责任报告的编制发布、社会责任实践优秀案例评选和社会责任企业试点三项工作为支点,持续推进公司社会责任管理模块和负面清单的实施应用,健全社会责任融入公司日常运营的体制机制,有效防控社会责任风险。

2016年工作目标

进一步完善社会责任体系建设。

强化责任管理与实践,提升社会责任管理水平,保持社会责任工作居于中央企业一流行列。继续扩展社会责任模块实施范围。

2016年模块运行扩展到公司主要试点企业,使社会责任逐步融入到各级单位的生产经营。

提升公司社会责任影响力。

通过报告发布、公益品牌建设和内外部宣传沟通,扩大公司社会责任影响范围,增强公司美誉度。

防控社会责任风险。

进一步完善管理体系,按照环保、安全、廉洁、稳定底线原则,做好尽职调查和防控预案,认真对照社会责任负面清单,杜绝重大及以上安全事故、环境污染事故;防范群体上访事件发生,信访举报件处理率为100%,按期办结率90%以上。

2016年 十项重点工作

积极推动试点企业社会责任融入日常管理和生产经营。

推广社会责任工作经验,形成社会责任试点推进典型案例,建立适用于推广社会责任试点的标准化规范。

试点企业由8家扩大到10家。

启动公司公益品牌建设。

编制并发布2015年社会责任报告,指导、鼓励所属上市公司及试点企业编制社会责任报告。

继续开展社会责任实践优秀案例评选。

总结完善社会责任管理模块和负面清单。

开展社会责任研究工作。联合所属上市公司研究港交所发布的《环境、社会和管治报告指导》,编制中铝公司的海外上市公司社会责任报告编制指南。

加强责任沟通,各板块和试点企业开展社会责任利益相关方辨识,增进与相关方的理解和共识。

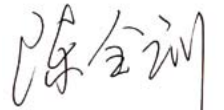
开展社会责任工作培训,采用内外部相结合的方式对员工进行社会责任培训,重点培训试点企业社会责任专兼职人员。

第三方评价

2015年我国经济形势复杂多变,有色金属价格波动加剧,企业经营压力加大,中铝公司取得了非常难得的成绩:自2008年以来首次全面完成了国资委下达的考核指标,并首次实现了资产负债率下降。

这一年,中铝公司大力实施“加减乘除”,积极推进转型发展,在国内,加强地企联合和央企战略合作,引进战略投资者,布局了一批具有较强竞争力的产业基地;在海外,带头落实国家“一带一路”战略,加快国际产能合作,实施了一批优质项目,有力带动了国内装备技术“走出去”。这一年面对严峻形势,中铝公司因地制宜,分企施策,带头化解产能过剩,坚决关停“僵尸企业”,积极盘活存量资产,加快创新驱动。这些做法充分体现了中铝公司在全行业的引领作用,值得有色金属行业企业学习和借鉴。

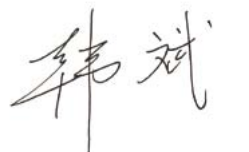
中铝公司是行业重点骨干企业,今后要继续围绕绿色发展进行技术开发,在重金属污染防治、资源高效利用、清洁生产、绿色制造、节能减排等方面加大研发力度,特别是要争取在行业多年一直没能解决的赤泥综合利用技术上,取得新的突破。



——中国有色金属工业协会会长

中铝公司自2008年加入联合国全球契约以来,积极践行全球契约十项原则,支持“关注气候”和“CEO水资源纲领”等倡议,主动参与全球契约在环境和人权保护方面的活动。2015年,中铝公司在生产经营遇到困难时依然模范地履行社会责任,有效开展了社会责任融入日常管理,参与了生物多样性保护等前沿性课题研究,企业履责实践连续4年入选“全球契约中国最佳实践”。

中铝公司已连续11年向社会公开发布企业社会责任报告。本年度社会责任报告充分展现了中铝公司在公司治理、员工权益、环境保护、公平运营和社区支持等社会责任领域的实践和成绩,是一份很好地将全面性与生动性、创新性与实质性有机结合的报告。



——联合国全球契约中国网络执行秘书长

中铝公司社会责任管理特点鲜明,具有一定的前瞻性和引领性。“形成理念、建立指标体系、梳理管理流程、完善制度体系、制定模块和清单”,五步法帮助中铝公司实现了将社会责任工作从编写报告逐步融入到全公司各项工作的过程,走在了中国企业的前列。2015年,中铝公司继续以国际标准指导社会责任工作的开展,扩大社会责任试点的范围,实现了公司治理、人权保护、劳工实践、环境保护、公平运营、消费者权益保护和社区支持等全部7个议题的全覆盖,社会责任工作取得了明显的成效。希望中铝公司能够持续推进社会责任管理,为中央企业担当表率。



——商务部《WTO经济导刊》杂志社社长

报告指标索引

报告目录	GRI对标	中国社科院CASS-CSR指标对标
封面		
编制说明	P1.1-P1.5	G4-17/G4-18/G4-28/G4-30/G4-31
报告编制流程	P2.1	
董事长致辞		
董事长致辞	P3.1-P3.2	G4-1
总经理问答		
总经理问答	P3.1-P3.2	G4-1
责任专题		
责任专题	P3.2/P5.1/P5.2/S1.5	
公司概况		
公司概况	P4.1	G4-3/G4-5
主要业务		
主要业务	P4.2/P4.3/ P4.4	G4-4/G4-6
领导团队		
领导团队		
组织机构		
组织机构	P4.3	G4-9
核心理念		
核心理念	G1.1	
理念篇		
理念篇	P5.1	
社会责任理念		
社会责任理念	G1.1	
社会责任战略		
社会责任战略	G1.4	G4-2
社会责任治理机制		
社会责任治理机制	G2.1/G2.3-G2.5/G3.1/G4.1-G4.3/G6.1-G6.4	G4-34/G4-35/G4-36/G4-35/G4-36/G4-46
社会责任沟通		
社会责任沟通	G1.3/G2.2/G5.1-G5.6/P4.6	G4-16/G4-19/G4-20/G4-24/G4-25/G4-26/G4-27/ G4-45/G4-50
行动篇		
公司治理——追求更科学的组织管控		
公司治理——追求更科学的组织管控	M1.3	
依法治企	S1.1/S1.2/S1.4	G4-57/ G4-58
优化管控	M1.1/M1.2/S1.6	
风险防控	M1.6	
反腐倡廉	S1.3	G4-SO5/ G4-SO4
员工权益——提升员工幸福感		
多元化	S1.7/S2.1-S2.7/S2.13	G4-LA12/ G4-HR5
共成长	S2.9-S2.12/S2.24-S2.26	G4-53/G4-EC3/G4-LA2/G4-LA9/ G4-LA10/ G4-HR2
享幸福	S2.28/S2.29	
重守护	S2.17/S2.18/S2.20/S2.21/S2.23/S3.1-S3.3	G4-LA7/ G4-LA8
环境保护——提升绿色发展品质		
应对气候变化	G1.2/E1.3/E2.7-E2.14/E2.18/E2.19/E3.4/E3.5/MEE1.11/MEE2.16/MEE3.4	G4-EN6/ G4-EN7/G4-EN19/ G4-EN23
资源综合利用	E2.1/E2.2/E2.5/E2.6/E2.13-E2.15/E3.6/MEE2.5/MEE2.6/MEE2.10/MEE2.11	G4-EN6/G4-EN7/G4-EN10/G4-EN9/G4-EN23
建设生态矿区	E4.3/E4.4/MEE1.13	
生物多样性保护	E1.4/E4.1/E4.2/MEE1.13	G4-EN12
公平运营——创造多元商业价值		
双赢发展	G3.2/M3.5- M3.12/E3.2	G4-EN5
产品服务	M2.1-M2.7//M2.13/M2.14	G4-PR5/G4-EN27/G4-EN28
伙伴共赢	M3.1-M3.3/M3.5-M3.10	G4-15

报告目录	GRI对标	中国社科院CASS-CSR指标对标
行动篇		
社区参与和发展——贡献和谐社区建设		G4-SO6
社会公益	S4.9/S4.10/S4.12	
志愿服务	S4.9/S4.13/S4.14	
社区沟通	S4.1/S4.3	
社区贡献	S4.4/S4.5/S4.11	G4-EC7
绩效篇		
经济绩效	P5.2/M1.4/M1.5/M2.8-M2.12/M3.4/M3.10/E3.1	G4-EC1/G4-SO9/G4-EN32
社会绩效	P5.2/P4.5/S1.5/S1.8/S2.1/S2.7/S2.8/S2.13-S2.16/S2.19/S2.22/s2.6/S2.7/S3.4-S3.7/S4.2/S4.6	G4-LA1/G4-LA5 G4-LA6
环境绩效	P5.2/E1.1/E1.2/E1.5-E1.8/E1.10-E1.13/E2.3/E2.4/E2.17/E2.19/E4.5/MEE1.10/MEE2.6/MEE2.9/MEE3.8/MEE3.11	G4-EN7/G4-EN15/G4EN18/G4-EN19/G4-EN21/G4-EN31
公司荣誉	P5.3	
履责计划	A1	
报告后记		
第三方评价	A2	
报告指标索引	A3	
评级报告	A2	
术语解释	P1.2	
意见反馈单	A4	

评级报告



《中国铝业公司 2015 年社会责任报告》评级报告

受中国铝业公司委托，“中国企业社会责任报告评级专家委员会”抽选专家组成评级小组，对《中国铝业公司 2015 年社会责任报告》（以下简称《报告》）进行评级。

一、评级依据

《中国企业社会责任报告编写指南（CASS-CSR 3.0）》暨《中国企业社会责任报告评级标准（2014）》。

二、评级过程

1. 过程性评估小组访谈《报告》编制组主要成员，并现场审查编写过程相关资料；
2. 评级小组对《报告》编写过程及披露内容进行评价，拟定评级报告；
3. 评级报告提交评级专家委员会副主席及评级小组组长共同签字。

三、评级结论

过程性 (★★★★★)

公司研究室牵头成立报告编写组，公司董事长、副总经理负责报告议题、框架、关键内容把控和终稿审定，编写组对利益相关方进行识别，通过意见征求会、研讨会、访谈等形式收集相关方意见；根据公司重大事项、国家相关政策、利益相关方调查、外部专家咨询等对实质性议题进行界定；计划通过专项发布会、“2016 中国工业行业企业社会责任报告发布会”等形式发布报告，并将以电子版、印刷品、中英文版、微信版等形式呈现报告，具有卓越的过程性表现。

实质性 (★★★★★)

《报告》系统披露了贯彻宏观政策、维护职业健康、安全生产管理、环保技术研发与应用、减少“三废”排放、水资源管理、应对气候变化、建设生态矿区等所在行业关键性议题，叙述详细充分，具有卓越的实质性表现。

完整性 (★★★★★)

《报告》从“公司治理—追求更科学的组织管控”、“员工权益—提升员工幸福感”、“环境保护—提升绿色发展品质”、“公平运营—创造多元商业价值”、“社区参与和发展—贡献和谐社区建设”等角度披露了所在行业核心指标的 90.0%，完整性表现卓越。

平衡性 (★★★★)

《报告》披露了“资产负债率”、“年度新增职业病病例”、“安全生产事故数”、“员工伤亡人数”、“员工流失率”等负面数据信息，平衡性表现优秀。

可比性 (★★★★★)

《报告》披露了“资产总额”、“研发投入”、“纳税总额”、“女性管理者比例”、“万元产值综合能耗变化率”、“工业固体废物综合利用率”等 88 个关键绩效指标连续 3 年以上的数据，并对“采矿回采率”、“选矿回收率”、“铝产品国内市场份额”等数据进行国内外横向比较，可比性表现卓越。

可读性 (★★★★★)

《报告》以“点石成金，造福人类”责任理念为主题，围绕“理念篇、行动篇、绩效篇”展开叙述，框架清晰，语言流畅，篇幅适宜，并使用丰富案例对履责实践进行阐述；封面、各章开篇及内文设计均以手绘为主元素，与内容浑然一体，生动展示企业履责实践；多处设置“知识窗”形式，对报告内容进行扩展，并对专业术语进行解释，显著提高了报告的易读性，具有卓越的可读性表现。

创新性 (★★★★★)

《报告》开篇设置“五年一台阶—中铝公司‘十二五’社会责任工作总结”责任专题，深度阐述企业履责亮点，凸显央企责任担当；各章开篇简述企业责任理念、行动和关键绩效，提纲挈领，总领性强；多处设置二维码和利益相关方评价，提升了报告的延展性和可信度，创新性表现卓越。

综合评级 (★★★★★)

经评级小组评价，《中国铝业公司 2015 年社会责任报告》为五星级，是一份卓越的企业社会责任报告。

四、改进建议

增加负面数据及履责不足之处的披露，进一步提高报告的平衡性。

评级小组

组长：中国企业联合会企业创新工作部主任 程多生

成员：中国社科院企业社会责任研究中心常务副主任 张蕊

过程性评估组 方小静、王志敏

魏紫川

评级专家委员会副主席

评级小组组长

评级小组组长



术语解释

氧化铝：将铝土矿原料经过化学处理而制得，是生产电解铝的原料，分子式为 Al₂O₃，白色不定形粉状物，无臭，无味，质极硬，难溶于水。

电解铝：是指用氧化铝—冰晶石融盐电解法生产出来，经铸造成型的铝产品。

铝加工：是用塑性加工方法将铝坯锭加工成材，主要方法有轧制、挤压、拉伸和锻造等。铝加工产品已被广泛应用于航空、建筑、运输、电气、化工、包装和日用品工业等领域。

有色金属：是铁、锰、铬以外的所有金属的统称，分为重金属、轻金属、贵金属和稀有金属等共 4 大类、64 种。

电解槽电流强度：电解槽电流强度的大小，是衡量铝电解技术水平的重要指标。电解槽的电流强度越大，铝电解生产效率越高，建设投资越省，经济效益越好。

拜耳法：是当前生产氧化铝的主要生产方法，主要适用于处理低硅铝土矿，特别是三水铝石型铝土矿。

氧化铝综合能耗：在报告期内氧化铝单位产品工艺能耗与单位产品辅助系统能耗分摊量之和。

电解铝综合交流电耗：指以单位产量表示的综合交流电消耗量，即报告期内用于电解铝生产的综合交流电消耗量除以报告期内产出的电解铝交库量。

COD：化学需氧量的英文缩写，指在一定条件下，采用一定的强氧化剂处理水样时，所消耗的氧化剂量，是表示水中还原性物质多少的指标，也作为衡量水中有机物质含量多少的指标；COD 值越高，说明水体受有机物的污染越严重。

运营转型：运营转型是公司为实现极具挑战性的运营业绩目标，主动开展的彻底、持久的运营变革。它通过对支撑业绩的员工能力、观念、制度和流程的持续改善来实现运营系统、管理架构、理念和能力三个方面的根本性转变。

CBS：是中铝公司业务系统的简称，是英文“Chalco Business Systems”的简写。它是一套具有中铝公司特色的、代表公司最新管理理念和管理水平的、可作为模板在所属企业复制应用的业务系统。

能源效率：能源效率就是单位能源所带来的经济效益多少的问题，带来的多说明能源效率高，也就是能源利用效率的问题。能源利用效率计算方法为，能源利用过程中的有效部分与输入能源总量之比值。

碳排放交易：根据《温室气体自愿减排交易管理暂行办法》，参与自愿减排的减排量需经国家主管部门在国家自愿减排交易登记簿进行登记备案，经备案的减排量称为“核证自愿减排量 (CCER)”。国内外机构、企业、团体和个人均可参与温室气体自愿减排量交易。在自愿减排市场，公司或者个人通过自愿购买，能够减少温室气体排放的自愿减排量以减少碳足迹。

意见反馈单

尊敬的读者：

感谢您阅读本报告。我们希望倾听您对本报告的意见和建议，以便我们持续改进和提高社会责任工作。
欢迎填写意见反馈单：

选择题（请在相应位置打√）

- 您对报告的整体评价？
 很好 较好 一般 较差
- 您认为本报告披露的信息是否清晰、准确？
 是 一般 否
- 您是否从本报告中获取到了您所需要的信息？
 是 一般 否
- 您认为报告对发挥本公司与利益相关方的沟通作用如何？
 很大 还可以 很小
- 您认为本报告对利益相关方关注的问题进行了回应和披露程度如何？
 很高 较高 一般 较低
- 您认为本报告的内容编排和版式设计是否有利于阅读？
 是 一般 否

开放性问题：

- 您对本报告最满意的方面的什么？
- 您最希望我们披露哪些社会责任方面的信息？
- 您对我们今后社会责任工作及社会责任报告有何改进意见？

您可以选择以下方式反馈您的意见：

传真：010-82298248

电话：010-82298435

邮件：shzr@chalco.com.cn

邮寄：北京市海淀区西直门北大街 62 号中国铝业公司研究室



扫一扫
在网上填写反馈意见



本报告采用可降解环保再生纸制作



地址：北京市海淀区西直门北大街62号

电话：86-10-82298080

网址：www.chinalco.com.cn

邮编：100082

传真：86-10-82298081